



Center for Latin American, Caribbean & Latino Studies

THE GRADUATE CENTER
CITY UNIVERSITY OF NEW YORK

CU
NY

Los cambios demográficos del electorado latino de la Florida

Afiliación partidista latina e índices de inscripción de votantes en todo el estado, en el centro y en el sur de la Florida

Laird W. Bergad

Profesor Distinguido

Departamento de Estudios Latinoamericanos, Latinos y

Puertorriqueños

Lehman College

Programa de Doctorado en Historia

Centro de Postgrado

Universidad de la Ciudad de Nueva York

Director del Centro de Estudios Latinoamericanos,

Caribeños y Latinos

Sobre la asociación entre CNN en Español y el Centro de Estudios Latinoamericanos, Caribeños y Latinos:

CNN en Español y el Centro de Estudios Latinoamericanos, Caribeños y Latinos, del Centro de Postgrado de la Universidad de la Ciudad de Nueva York se han asociado para proporcionar un enfoque exclusivo de los votantes latinos de Estados Unidos, el bloque minoritario votante de crecimiento más rápido, que podría jugar un papel decisivo al determinar quién será el próximo presidente de Estados Unidos. A través de una rigurosa investigación académica generada por el Proyecto de Datos Latinos del CLACS, CNN en Español transmitirá informes detallados sobre los latinos en las elecciones estadounidenses en diversas plataformas multimedia, orientadas hacia audiencias hispanoparlantes en todo el mundo, incluidos los 4 millones de hogares estadounidenses.

THE GRADUATE CENTER

CITY UNIVERSITY OF NEW YORK

Center for Latin American, Caribbean, and Latino Studies

Graduate Center
City University of New York
365 Fifth Avenue
Room 5419
New York, New York 10016

212-817-8438

clacs@gc.cuny.edu

<http://clacs.gc.cuny.edu/>

El Centro de Estudios Latinoamericanos, Caribeños y Latinos es un instituto de investigación que trabaja para el avance del estudio de Latinoamérica, el Caribe y los latinos en Estados Unidos, en programas doctorales en el Centro de Postgrados de CUNY. Una de sus principales prioridades es proporcionar oportunidades de investigación y financiamiento a estudiantes latinos.

El centro estableció y ayuda a administrar una especialización interdisciplinaria en estudios latinoamericanos, caribeños y latinos dentro del programa de la Maestría en Estudios Liberales.

El Latino Data Project fue desarrollado con el objetivo de hacer accesible la información sobre el crecimiento dinámico de la población latina en Estados Unidos y especialmente en la ciudad de Nueva York, a través del análisis de estadísticas disponibles y existentes, provenientes de una variedad de recursos como la Oficina del Censo de Estados Unidos, el Instituto Nacional para la Salud, la Oficina de Estadísticas Laborales y fuentes de datos locales y estatales.

Todos los reportes del Latino Data Project están disponibles en: <http://clacls.gc.cuny.edu>

Para más información puede comunicarse con el CLACLS al (212) 817-8438 o por correo electrónico: clacls@gc.cuny.edu

Equipo:

Laird W. Bergad, Profesor Distinguido, Departamento de Estudios Latinoamericanos, Latinos y

Puertorriqueños, Lehman College, Programa de Doctorado en Historia, Director Ejecutivo CLACLS

Teresita Levy, Profesora Adjunta, Departamento de Estudios Latinoamericanos, Latinos y Puertorriqueños,

Lehman College, Directora Adjunta

Mila Burns Nascimento, Directora Administrativa

Justine Calcagno, Ph.D., Directora de Investigación Cuantitativa

Victoria Stone-Cadena, Directora de Participación y Proyectos Especiales

Lawrence Cappello, Investigador Asociado

Karen Okigbo, Investigadora Asociada

Rafael Portela, Investigador Asociado

Sebastián Villamizar-Santamaría, Investigador Asociado

Derechos Reservados @ 2016
Centro de Estudios Latinoamericanos, Caribeños y Latinos
Centro de postgrado
Universidad de la ciudad de Nueva York
365, Quinta Avenida
Nueva York, Nueva York 10016
212-817-8438
clacls@gc.cuny.edu
<http://clacls.gc.cuny.edu/>

TODOS LOS DERECHOS RESERVADOS

Índice

Nota metodológica	6
Resumen ejecutivo	7
El crecimiento del electorado y la población latina en la Florida, 1990-2014	9
Subgrupos latinos incluidos en la población y el electorado de la Florida por nacionalidad, 1990 - 2014	11
Tasas de inscripción y votación entre los latinos de la Florida, 1996-2016.....	14
¿Por qué los latinos de la Florida se inscriben y votan en mayores tasas que el promedio nacional?	17
El factor edad	17
El factor sexo	20
El factor nivel educativo	21
Patrones de votación de las nacionalidades latinas en la Florida en elecciones presidenciales anteriores	23
Inscripción de votantes y afiliación partidista entre los latinos de la Florida 2006- 2014	26
Condados del centro y el sur de la Florida	27
Centro de la Florida	29
Sur de la Florida.....	32
Conclusión	35

Guía de gráficas

Gráfica 1. La población latina de la Florida, 1990-2014	10
Gráfica 2. El electorado latino de la Florida, 1990-2014	10
Gráfica 3. La población latina de la Florida por nacionalidades principales, 1990-2014 (como porcentaje de la población total latina)	12
Gráfica 4. El electorado latino de la Florida por nacionalidades principales, 1990-2014 (como porcentaje del electorado total latino).....	13
Gráfica 5. Tasas de inscripción entre los latinos como porcentaje del electorado latino total de la Florida, 1996-2016	15

Gráfica 6. Porcentaje del electorado latino de la Florida que vota, 1996-2016	16
Gráfica 7. Latinos como porcentaje de la población votante total de la Florida, 1996-2016.....	16
Gráfica 8. Electorado latino en la Florida y los Estados Unidos por edad, 2014	17
Gráfica 9. Porcentaje del electorado latino en la Florida y en los Estados Unidos inscrito para la elección presidencial de 2012 por edad	18
Gráfica 10. Porcentaje del electorado latino inscrito en la Florida y en los Estados Unidos que votó en la elección presidencial de 2012 por edad.....	18
Gráfica 11. Porcentaje del electorado latino en la Florida y en los Estados Unidos que votó en la elección presidencial de 2012 por edad.....	19
Gráfica 12. Porcentaje del electorado en la Florida de 45 años o más por nacionalidad latina, 2014.....	19
Gráfica 13. Porcentaje del electorado latino femenino de la Florida por nacionalidad, 2014	21
Gráfica 14. Porcentaje del electorado elegible en los Estados Unidos que votó en la elección presidencial de 2012 por nivel educativo	22
Gráfica 15. Nivel educativo del electorado latino en la Florida y los Estados Unidos, 2014 (población de 25 años de edad o más)	22
Gráfica 16. Porcentaje del electorado latino de la Florida con grado técnico superior o más por nacionalidad, 2014	23
Gráfica 17. Preferencia de los cubanos de la Florida por candidato demócrata en elecciones presidenciales, 2000-2012 (encuestas a boca de urna).....	24
Gráfica 18. Preferencia de los votantes latinos de la Florida por el presidente Barack Obama en la elección presidencial de 2012 por nacionalidad (encuestas a boca de urna).....	25
Gráfica 19. Latinos inscritos en la Florida por afiliación partidista, 2006-2014.....	26
Gráfica 20. La población latina en el Centro de la Florida por nacionalidades principales, 1990-2014	30
Gráfica 21. La población latina en el Centro de la Florida por nacionalidades principales (como porcentaje de todos los latinos), 1990-2014.....	30
Gráfica 22. El electorado latino en el Centro de la Florida por nacionalidades principales, 1990-2014	31
Gráfica 23. El electorado latino en el Centro de la Florida por nacionalidades principales (como porcentaje de todos los latinos), 1990-2014.....	31

Gráfica 24. La población latina en el Sur de la Florida por nacionalidades principales, 1990-2014	33
Gráfica 25. La población latina en el Sur de la Florida por nacionalidades principales (como porcentaje de todos los latinos), 1990-2014	33
Gráfica 26. El electorado latino en el Sur de la Florida por nacionalidades principales, 1990-2014	34
Gráfica 27. El electorado latino en el Sur de la Florida por nacionalidades principales (como porcentaje de todos los latinos), 1990-2014	34

Guía de tablas

Tabla 1. Características de la población latina de la Florida de 18 años de edad o más por ciudadanía y estatus electoral, 2014	11
Tabla 2. La población latina de la Florida por nacionalidad	13
Tabla 3. El electorado latino de la Florida por nacionalidad	14
Tabla 4. Porcentaje del electorado latino de la Florida inscrito y votante en 2012 y porcentaje del electorado latino femenino por edad, 2014	20
Tabla 5. Latinos de la Florida como porcentaje del total de votantes inscritos por afiliación partidista, 2014	27
Tabla 6. Porcentaje de la población y electorado cubano y puertorriqueño de la Florida viviendo en el centro y el sur del estado, 2014	28
Tabla 7. Votantes inscritos en el Centro de la Florida por raza y etnia en elección general de 2014	29
Tabla 8. Afiliación partidista de los latinos inscritos para la elección general de 2014 en el Centro de la Florida	29
Tabla 9. Votantes inscritos en el Sur de la Florida por raza y etnia en elección general de 2014	32
Tabla 10. Afiliación partidista de los latinos inscritos para la elección general de 2014 en el Sur de la Florida	32

Guía de mapas

Mapa 1. Condados del centro y sur de la Florida	27
---	----

Nota metodológica

Las estadísticas encontradas en este reporte sobre el total de la población latina y el electorado latino de la Florida son ligeramente diferentes a las reportadas para el estado en el Pew Research Center Hispanic Trends de 2014, disponible en: <http://www.pewhispanic.org/fact-sheets/2014-state-election-fact-sheets/> y en su página de Internet “Mapping the Latino Electorate by State”: <http://www.pewhispanic.org/interactives/mapping-the-latino-electorate-by-state/>

Esto es porque los investigadores del PEW usaron las variables HISPAND provistas por la oficina del Censo, encontradas en la data del 2014 del American Community Survey publicada por el proyecto Minnesota Population Center IPUMS de la Universidad de Minnesota, el cual cuantifica a los latinos a nivel nacional y estatal. (Ver pie de nota 3).

Esta variable incluye a europeos, tales como los españoles, los canarios u otros individuos nacidos en alguna provincia española y que son contados como hispanos. La variable también excluye a los brasileños, quienes CLACS insiste deberían ser considerados como latinos.

CLACLS eliminó a todos los europeos de la variable HISPAND y luego creó una variable llamada LATINOS en la data de ACS de 2014, utilizando la información del lugar de nacimiento del individuo y/o de sus padres, si una persona no tenía una nacionalidad conocida. Por consiguiente, alguien cuya nacionalidad es desconocida pero que nació en México, es clasificada como mexicana e incluida como latina. Igualmente, una persona cuya nacionalidad es desconocida pero cuya madre nació en México, es convertida en mexicana en lugar de “otro hispano”. La variable de nacionalidad brasileña fue creada usando la información del lugar de nacimiento, también el de los padres y se le agregó la nueva variable “Latino” creada por CLACLS.

Agradecimientos: Este reporte fue posible por la meticulosa investigación dirigida por la doctora y directora de Investigación Cuantitativa del CLACLS, Justine Calcagno.

Resumen ejecutivo

No hay duda de que la Florida y sus 29 votos electorales serán críticos para la victoria de cualquier partido en la elección presidencial de noviembre de 2016 y los latinos jugarán un papel decisivo para determinar el resultado en dicho estado. La importancia política de los latinos del estado ha subido significativamente después de 1990 debido a las extraordinarias transformaciones demográficas y los altos índices en participación del voto.

- La población latina de la Florida se disparó entre 1990 y 2014, de acuerdo con la información más reciente del censo para 2014 y actualmente se compone del 25% de la población estatal y el 19% de su electorado
- Los latinos de la Florida tenían los índices más altos de inscripción y voto que los promedios nacionales entre los latinos.
- En 2012, el 72% del electorado latino de la Florida, los potenciales votantes que eran ciudadanos de 18 años o más, se inscribieron para votar, comparado con el promedio nacional del 59%.
- CLACLS proyecta que cerca del 75% del electorado latino de la Florida se registrará para votar en la elección presidencial de 2016, con base en los pasados índices de incremento.
- CLACLS proyecta que cerca del 64% de todos los votantes latinos elegibles votará en noviembre de 2016. El promedio nacional entre latinos ha sido del 48% en cada elección presidencial desde 1992.
- CLACLS proyecta que los latinos de la Florida representan cerca del 20% de todos los votos repartidos en el estado en noviembre de 2016, haciéndolos una fuerza decisiva en el resultado de la elección regional.
- Algunas explicaciones de tan altos índices de registro entre los latinos de la Florida, son que la mayoría es mujer y que en general, es más grande y educado que el electorado latino nacional. Estos factores están relacionados con un índice de registro más alto entre los votantes latinos.
- La composición del electorado latino en la Florida por nacionalidades se ha desplazado dramáticamente, resultado de la inmigración de grupos de varios países después de 1990.
- El voto cubano fue, en su momento, el factor determinante en el estado y en 1990, los cubanos constituyeron el 48% del electorado latino. Esto ha caído 30% para 2014, aunque los cubanos siguen siendo la mayoría del electorado latino.
- La población puertorriqueña del estado se ha elevado dramáticamente entre 1990 y 2014, pero contrario a algunas ideas erróneas populares, los puertorriqueños componían el mismo porcentaje del electorado total en 2104 (28%) como lo fueron en 1990 (26%)
- Cubanos y puertorriqueños representaron el 57% de electorado latino de la Florida en 2014.

- La razón principal para el relativo declive de los cubanos como porcentaje del total del electorado latino de la Florida entre 1990 y 2014 y el estancamiento de los puertorriqueños en términos de porcentaje, fue la llegada al estado de grandes cantidades de centro y sudamericanos, quienes se naturalizaron o cuyos hijos nacieron en Estados Unidos, por lo que son ciudadanos y han alcanzado los 18 años y son elegibles para votar.
- Mexicanos, colombianos, dominicanos, nicaragüenses y peruanos son los más numerosos, aunque cada nacionalidad representa relativamente pequeños porcentajes sobre el total del electorado, comparado con cubanos y puertorriqueños a partir de 2014.
- Las encuestas a boca de urna indicaron que el 60% de los latinos del estado votaron por Obama en el 2012. Un cambio titánico ocurrió entre los votantes cubanos de la Florida. En 2000, el 25% votó por los demócratas, de acuerdo con las encuestas de preferencia presidencial. En 2012, esto casi se duplicó, hasta el 48%, a medida que una generación más joven de cubanos nacidos en Estados Unidos, ha entrado en el electorado de la Florida con perspectivas e inclinaciones políticas muy diferentes a la de los cubanos de más edad.
- Entre todas las otras nacionalidades latinas, las encuestas de preferencia presidencial indicaron un apoyo extraordinario al presidente Obama en 2012, oscilando desde el 66% de los mexicanos al 92% de los brasileños. El 83% de la extensa población puertorriqueña expresó preferencia por el presidente Obama en la elección de 2012.
- Las estadísticas de inscripción de votantes están disponibles para los latinos desde 2006 y sugieren el declive progresivo de la identificación latina con los republicanos. En 2014, 27% de todos los latinos se inscribieron como republicanos, una disminución del 37% registrado en 2006; 38% se inscribió como demócratas, un incremento del 33% en 2006 y el 33% no tenía afiliación partidista, por arriba del 28% en 2006.
- Los condados del sur de la Florida, Miami-Dade, Broward y Palm Beach, representaron el 57,4% de todos los votantes latinos registrados en el estado en 2014, mientras que los condados del centro, Pinellas, Polk, Orange, Osceola, Seminole, Hillsborough y Brevard, representaron otro 26,4% de los votantes registrados. Cabe destacar que casi el 84% de todos los votantes registrados en el estado vivieron en el sur y en el centro de la Florida en 2014.
- En el centro de la Florida, los latinos constituyeron el 14% del total del electorado; 45% de los votantes latinos registrados fue demócrata, 36% sin afiliación partidista y solo el 17% republicano en 2014.
- Los puertorriqueños constituyeron el 52% del electorado del centro de la Florida en 2014, seguidos de los cubanos con el 12% y los mexicanos con un 10%.
- En el sur de la Florida, los latinos fueron el 31% del electorado total en 2014 y el 34% de todos los votantes latinos registrados fue demócrata, 33% republicano y el 32% sin afiliación partidista en 2014.
- Los cubanos constituyeron el 43% del electorado del sur de la Florida, el cual bajó el 63% en 1990. Los puertorriqueños fueron el segundo grupo más grande con el 13%, seguido de los colombianos con el 10%.

El crecimiento del electorado y la población latina en la Florida, 1990 - 2014

Desde la disputada elección presidencial de 2000 en la Florida, ganada por George W. Bush por 537 de los 6 millones de votos emitidos en el estado, los cuales lo impulsaron a su fatídica presidencia, la Florida ha sido crucial para los resultados de las elecciones presidenciales de EE.UU. El presidente Bush ganó la Florida por un amplio margen cuando fue reelegido en 2004; Barack Obama fue victorioso allí por cerca del 3% del voto popular en 2012. Aproximadamente 60% de los latinos del estado votaron por la reelección de Obama en 2012, por encima del estimado 57% en 2008. El presidente Bush había ganado previamente con cerca del 56% del voto latino en la Florida en 2004, lo cual fue un aumento cercano al 49% en 2000.

No habrá estado en disputa en la elección presidencial de noviembre de 2016 donde los latinos jueguen un papel tan crucial como la Florida. La población latina del estado se ha disparado desde 1990, cuando llegó a cerca de 1,6 millones de residentes y 12,2% del total de la población del estado, pasando a 5 millones de personas en 2014 y 25% del total de los floridanos.¹ (Ver gráfica 1).

Sobre el mismo periodo, el electorado latino del estado, el número de ciudadanos mayores de 18 años y elegibles para votar, ha aumentado de 650.000 y 7,1.% del electorado total de la Florida en 1990 a 2.600.000 y cerca del 19% de todos los votantes elegibles de la Florida en 2014. (Ver gráfica 2). El electorado latino de la Florida constituye más del 10% del electorado latino total de Estados Unidos. Solo California y Texas tienen más votantes latinos.

En 2014, cerca del 71% de todos los latinos de 18 años y más eran ciudadanos estadounidenses. De este grupo, que constituyó el electorado latino en 2014, 57% era ciudadano por nacimiento y 43% naturalizado (Ver tabla 1).

Los latinos claro, no son una raza/etnia homogénea y es algo confuso usar el término como una generalización para describir a un sector de la población de la Florida o de Estados Unidos. Los latinos se componen de varias nacionalidades, de personas que son de origen inmigrante y nacidas en Estados Unidos y cada grupo tiene diferentes características demográficas, tales como edad, sexo y estructuras o niveles académicos obtenidos. Cada nacionalidad y sus varios subgrupos tienen diferentes puntos de vista políticos y perspectivas, las cuales determinan la manera en que votan en cualquier elección, así como también varios índices de participación en elecciones locales, estatales

¹ Toda la data demográfica utilizada en este reporte deriva de los archivos de data de 1990, 2000, 2010 y 2014, puestos a disposición por la Integrated Public Use Microdata Series (IPUMS) para cada censo del American Community Survey del 2014. Vea Steven Ruggles, Katie Genadek, Ronald Goeken, Josiah Grover, and Matthew Sobek. Integrated Public Use Microdata Series: Versión 6.0 (Base de datos legible a máquina). Minneapolis: Universidad de Minnesota, 2015.

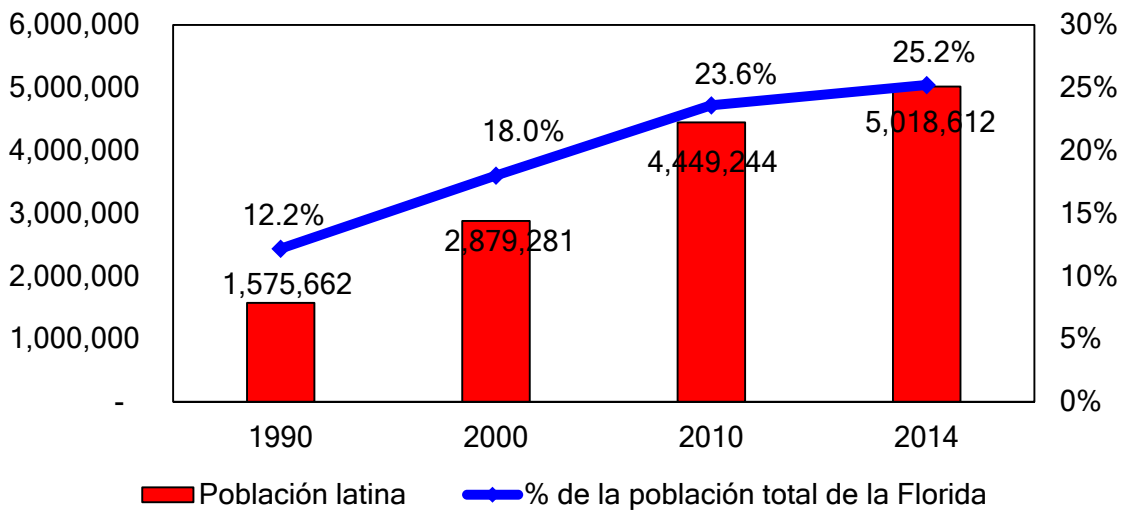
La data hallada en este reporte sobre la población y el electorado totales latinos de la Florida son ligeramente diferentes a los datos que sistemáticamente han sido publicados en los años de censos por el PEW Research Center, Hispanic Trends, encontrado en <http://www.pewhispanic.org/>. Esto es porque los investigadores han usado la variable HISPAND provista por la oficina del Censo encontrada en todos los archivos del censo IPUMS publicados por la Universidad de Minnesota y el Minnesota Population Center.

Esta variable incluye europeos tales como los españoles, canarios u otros individuos nacidos en alguna provincia española y que son contados como hispanos. La variable también excluye a brasileños a quienes CLACLS insiste deberían ser enlistados como latinos.

CLACLS eliminó a todos los europeos de la variable HISPAND y luego creó una variable llamada LATINOS en su conjunto de datos, utilizando la información del lugar de nacimiento del individuo y/o de sus padres, si una persona no tenía una nacionalidad conocida. Por consiguiente, alguien cuya nacionalidad era desconocida pero que nació en México es clasificada como mexicana e incluida como latina. Igualmente, una persona cuya nacionalidad es desconocida pero cuya madre nació en México es convertida en mexicana en lugar de "otro hispano". La variable de nacionalidad brasileña fue creada usando la información del lugar de nacimiento, también el de los padres y se le agregó la nueva variable "Latino" creada por CLACLS.

o nacionales. El electorado latino de la Florida es diverso y ha cambiado significativamente desde 1990, especialmente en su composición por nacionalidad.

Gráfica 1
La población latina de la Florida, 1990 - 2014



Gráfica 2
El electorado Latino de la Florida, 1990 - 2014

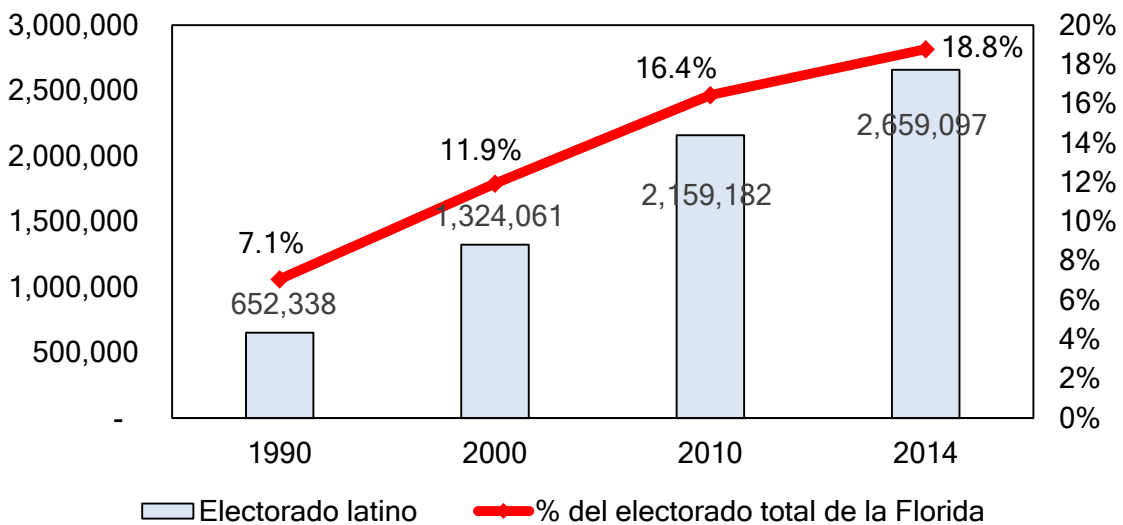


Tabla 1
Características de la población latina de la Florida
de 18 años de edad o más por
ciudadanía y estatus electoral, 2014

Población 18+	Población	% del total
Ciudadanos y electorado	2,659,097	71.1%
No ciudadanos	1,081,868	28.9%
Población total 18+	3,740,965	100.0%

Electorado	Población	% del total
Ciudadanos por nacimiento	1,511,498	56.8%
Ciudadanos naturalizados	1,147,599	43.2%
Electorado total	2,659,097	100.0%

Subgrupos latinos incluidos en la población y el electorado de la Florida por nacionalidad, 1990-2014

Existen dos mitos predominantes acerca del electorado de la Florida. El primero es que los cubanos son la clave para ganar el estado en las elecciones presidenciales. La segunda es que los puertorriqueños han crecido como fuerza política en el estado, por el aumento significativo de la migración de Puerto Rico a la Florida ligada a la economía en desarrollo y a la crisis política en la isla.

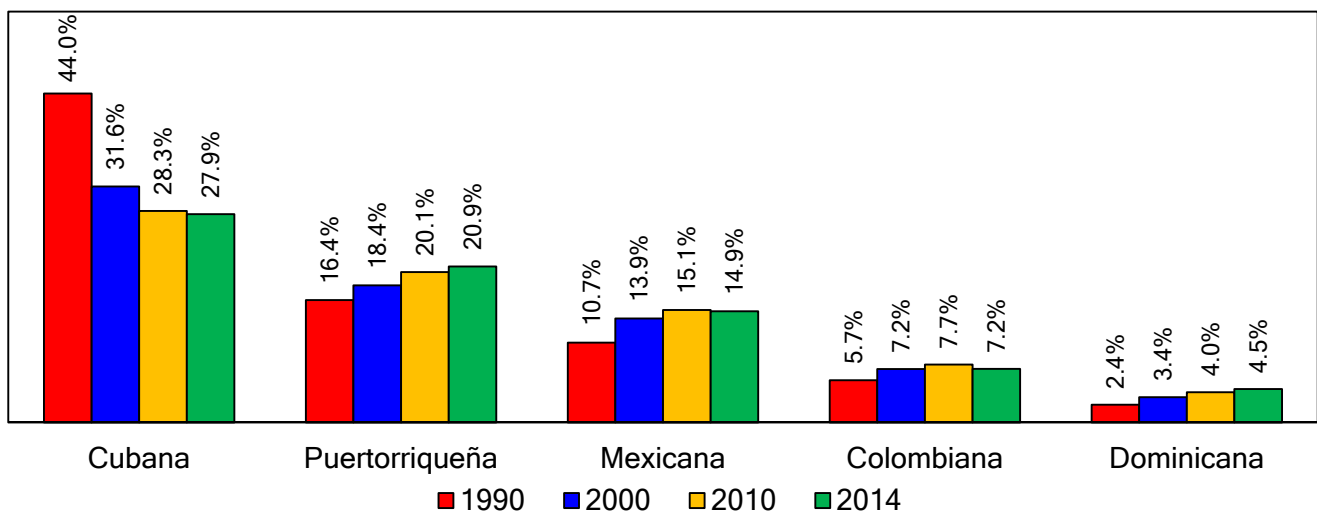
De hecho, en 1990, los cubanos constituyeron el 44% de todos los latinos en la Florida y representaron el 47,3% del electorado latino, una poderosa fuerza política por asegurar. La población cubana del estado creció en términos reales: se duplicó entre 1990 y 2014 al pasar de 700.000 a cerca de 1,4 millones. En términos de porcentaje, los cubanos disminuyeron relativamente, en comparación con gente de otras nacionalidades latinas que llegó al estado en números crecientes. Para 2014, los cubanos habían caído al 28% de todos los latinos residentes de la Florida.

La población puertorriqueña de la Florida se cuadruplicó entre 1990 y 2014, al pasar de 260.000 residentes a más de un millón y aumentó su participación en la Florida, al pasar del 16 al 21% del total de la población latina regional.

Sin embargo, cuando examinamos el electorado de ambas nacionalidades, los puertorriqueños no cambiaron significativamente en términos de porcentaje entre 1990, cuando eran el 26% de todos los votantes latinos en el estado, a 2014 cuando subieron ligeramente al 28%. Sobre el mismo periodo, el electorado cubano de la Florida, a pesar de aumentar en términos absolutos, cayó del 47% al 30% de todos los votantes latinos elegibles en el estado entre 1990 y 2014. A menos de que haya habido una migración masiva de Puerto Rico a la Florida entre 2014 y 2016, lo cual puede estar pasando, no

parece que los puertorriqueños aumenten su participación como votantes de Florida en noviembre de 2016, aunque sin duda, serán una fuerza política importante para dar forma al resultado.² Otra historia “real” de la Florida es la llegada de una mezcla ecléctica de latinos de todas las nacionalidades entre 1990 y 2014, de las cuales mexicanos, colombianos y dominicanos son los más numerosos, seguidos por nicaragüenses, venezolanos, peruanos, hondureños, guatemaltecos y brasileños. Estos subgrupos latinos nacionales no solo se convirtieron en parte significativa de la población latina, sino que representaron porciones de aumento en el electorado del mismo segmento en el estado. (Ver gráficas 3 y 4 y tablas 2 y 3).

Gráfica 3
La población latina de la Florida por nacionalidades principales, 1990 - 2014
(como porcentaje de la población total latina)



² Ver Asma Khalid “As Florida’s Puerto Rican Population Booms, Political Parties Move In” National Public Radio, 6 diciembre 2015, en <http://www.npr.org/2015/12/06/458501962/as-floridas-puerto-rican-population-booms-political-parties-move-in>

Gráfica 4
El electorado latino de la Florida por nacionalidades principales, 1990 - 2014
(como porcentaje del electorado total latino)

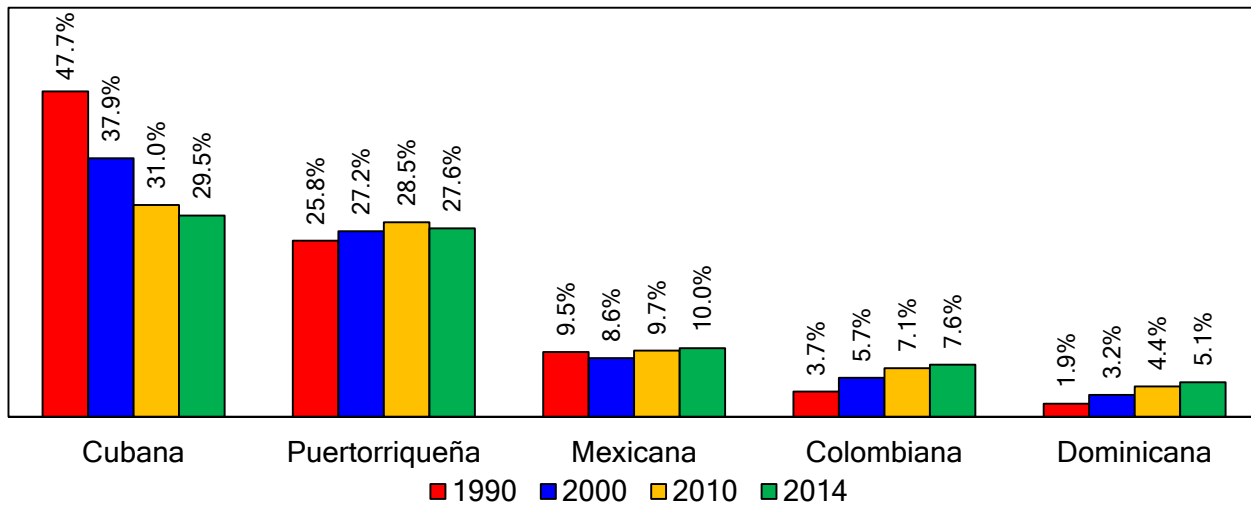


Tabla 2
La población latina de la Florida por nacionalidad

	Población				Porcentaje del total			
	1990	2000	2010	2014	1990	2000	2010	2014
Cubana	693,695	909,463	1,259,722	1,398,964	44.0%	31.6%	28.3%	27.9%
Puertorriqueña	258,116	528,500	895,625	1,047,687	16.4%	18.4%	20.1%	20.9%
Mexicana	168,274	400,536	669,994	746,655	10.7%	13.9%	15.1%	14.9%
Colombiana	89,104	205,905	344,663	360,112	5.7%	7.2%	7.7%	7.2%
Dominicana	37,605	97,202	180,104	224,156	2.4%	3.4%	4.0%	4.5%
Nicaragüense	83,092	128,503	153,761	175,917	5.3%	4.5%	3.5%	3.5%
Venezolana	20,355	59,996	131,825	164,851	1.3%	2.1%	3.0%	3.3%
Peruana	29,075	70,866	117,171	139,662	1.8%	2.5%	2.6%	2.8%
Hondureña	28,598	66,574	140,340	137,671	1.8%	2.3%	3.2%	2.7%
Guatemalteca	13,417	39,441	92,966	108,773	0.9%	1.4%	2.1%	2.2%
Brasileña	11,545	53,569	90,414	93,824	0.7%	1.9%	2.0%	1.9%
Ecuatoriana	17,915	42,653	74,320	81,581	1.1%	1.5%	1.7%	1.6%
Argentina	17,752	36,051	64,873	77,562	1.1%	1.3%	1.5%	1.5%
Salvadoreña	12,895	31,931	59,870	72,053	0.8%	1.1%	1.3%	1.4%
Otra hispana	47,634	122,670	50,332	54,897	3.0%	4.3%	1.1%	1.1%
Panameña	18,021	27,759	34,093	39,624	1.1%	1.0%	0.8%	0.8%
Costarricense	8,992	19,472	25,124	30,702	0.6%	0.7%	0.6%	0.6%
Chilena	11,641	21,483	30,403	26,760	0.7%	0.7%	0.7%	0.5%
Uruguaya	3,261	6,927	17,610	16,979	0.2%	0.2%	0.4%	0.3%
Boliviana	3,885	6,276	11,140	12,650	0.2%	0.2%	0.3%	0.3%
Paraguaya	486	1,443	3,767	4,300	0.0%	0.1%	0.1%	0.1%
Sudamericana	271	1,053	1,032	2,563	0.0%	0.0%	0.0%	0.1%
Centroamericana	33	1,008	95	669	0.0%	0.0%	0.0%	0.0%
Total	1,575,662	2,879,281	4,449,244	5,018,612	100.0%	100.0%	100.0%	100.0%

Tabla 3
El electorado latino de la Florida por nacionalidad

	Electorado				Porcentaje del total			
	1990	2000	2010	2014	1990	2000	2010	2014
Cubano	308,312	495,408	670,405	784,868	47.3%	37.4%	31.0%	29.5%
Puertorriqueño	170,413	363,104	616,025	734,600	26.1%	27.4%	28.5%	27.6%
Mexicano	63,066	117,825	209,259	267,226	9.7%	8.9%	9.7%	10.0%
Colombiano	24,056	74,544	153,591	203,043	3.7%	5.6%	7.1%	7.6%
Dominicano	11,688	40,923	95,545	134,363	1.8%	3.1%	4.4%	5.1%
Nicaragüense	5,457	25,627	65,963	91,409	0.8%	1.9%	3.1%	3.4%
Peruano	6,534	22,931	48,670	73,920	1.0%	1.7%	2.3%	2.8%
Venezolano	4,093	13,974	36,088	61,707	0.6%	1.1%	1.7%	2.3%
Ecuatoriano	5,343	17,588	40,564	46,463	0.8%	1.3%	1.9%	1.7%
Hondureño	5,733	16,739	42,647	41,985	0.9%	1.3%	2.0%	1.6%
Brasileño	3,525	11,094	27,807	37,864	0.5%	0.8%	1.3%	1.4%
Argentino	5,322	14,094	25,387	31,007	0.8%	1.1%	1.2%	1.2%
Otro hispano	18,145	55,630	27,033	29,069	2.8%	4.2%	1.3%	1.1%
Guatemalteco	2,305	8,667	16,794	25,767	0.4%	0.7%	0.8%	1.0%
Panameño	8,086	15,838	23,188	25,110	1.2%	1.2%	1.1%	0.9%
Salvadoreño	2,219	7,522	20,906	24,815	0.3%	0.6%	1.0%	0.9%
Costarricense	2,548	7,793	12,230	18,192	0.4%	0.6%	0.6%	0.7%
Chileno	3,247	7,956	14,947	13,455	0.5%	0.6%	0.7%	0.5%
Uruguayo	994	3,183	4,871	5,983	0.2%	0.2%	0.2%	0.2%
Boliviano	1,034	2,427	5,324	5,519	0.2%	0.2%	0.2%	0.2%
Sudamericano	97	445	228	1,583	0.0%	0.0%	0.0%	0.1%
Paraguayo	121	457	1,615	928	0.0%	0.0%	0.1%	0.0%
Centroamericano	-	292	95	221	0.0%	0.0%	0.0%	0.0%
Total	652,338	1,324,061	2,159,182	2,659,097	100.0%	100.0%	100.0%	100.0%

Tasas de inscripción y voto entre los latinos de la Florida, 1996 - 2016

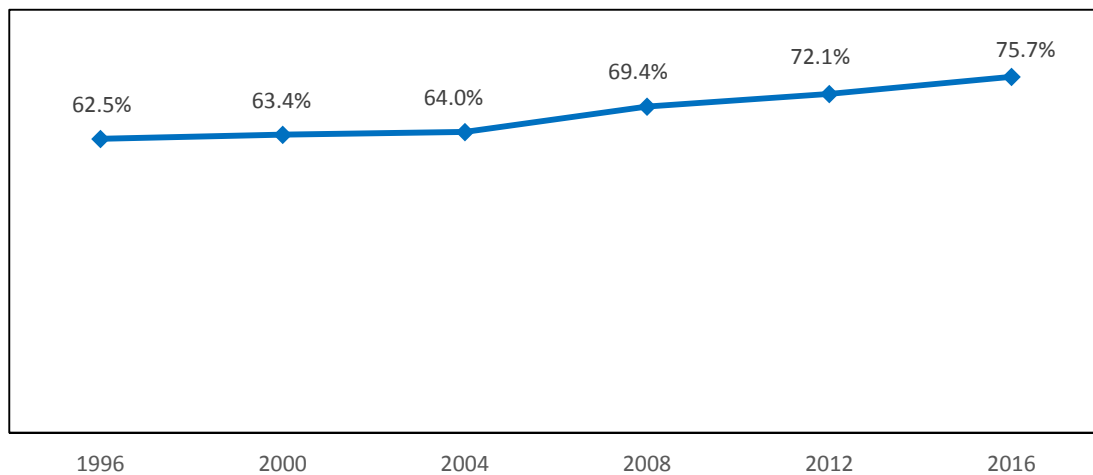
La clave para entender la participación del votante latino en las elecciones estatales a lo largo de Estados Unidos está en las tasas de inscripción. A nivel nacional casi no ha habido cambio, tanto en el porcentaje de los latinos inscritos para votar en los comicios presidenciales entre 1992 y 2012 (cerca del 58%), como en proporción del electorado latino que ha emitido su voto (48%). Ambas tasas están por debajo de aquellos blancos no hispanos y negros, de los cuales el 73% de las poblaciones elegibles para votar se inscribieron en la elección presidencial de 2012. Cerca de 2/3 de los votantes elegibles de ambos grupos de raza/etnia sufragaron en esa elección.

En la Florida, sin embargo, la inscripción de votantes y las tasas de participación se encuentran entre las más altas entre los latinos y siguen subiendo. En 1996, votaron 63% de los latinos registrados para votar en el estado y 49% del electorado latino. Este porcentaje creció ligeramente y en 2012, 72% del electorado latino fue registrado para votar y 62% de todos los votantes latinos elegibles, acudieron a las urnas. En 1992, los latinos representaron el 9% de todos los votos emitidos en Florida. Esto subió 17% en 2012.

Con base en las tasas anuales de aumento entre 1996 y 2012, CLACLS proyecta que cerca del 76% de los latinos del estado se inscribirán para votar en 2016; 64% de todos los latinos elegibles irán a

las urnas y ese 20% del total del voto popular de la Florida se compondrá de latinos.³ (Ver gráficas 5 a la 7).

Gráfica 5
Tasas de inscripción entre los latinos como porcentaje del electorado latino total de la Florida, 1996 - 2016



³ El estimado de 2016 fue determinado por CLACS usando la tasa de porcentaje del crecimiento de votantes anual entre 2004 y 2012, calculando esta misma tasa entre 2008 y 2012 y proyectando ambas para 2016. Luego, el total de los aumentos en el porcentaje de 2016 fue dividido en dos. Por ejemplo, las proyecciones de la Florida resultaron en una población votante del 21,4% de todos los votantes en 2016, usando la tasa de crecimiento de 2004 a 2012. Usando la tasa anual de crecimiento 2008-2012, el porcentaje proyectado de todos los votantes latinos fue de 19,3%. Estos dos números fueron agregados y divididos en dos o promediados para derivar la proyección del 20,4% de latinos como porcentaje de todos los votantes de la Florida en 2016. Hay un margen de error desconocido en estos cálculos y como en todo cálculo estadístico hipotético para el futuro, esto puede no ser preciso, pero sí sirven de indicadores estadísticos bastante fiables, pues usan tendencias pasadas. La información de participación electoral latina fue calculada a través de la data del U.S. Census Bureau, Voting and Registration encontrada en:

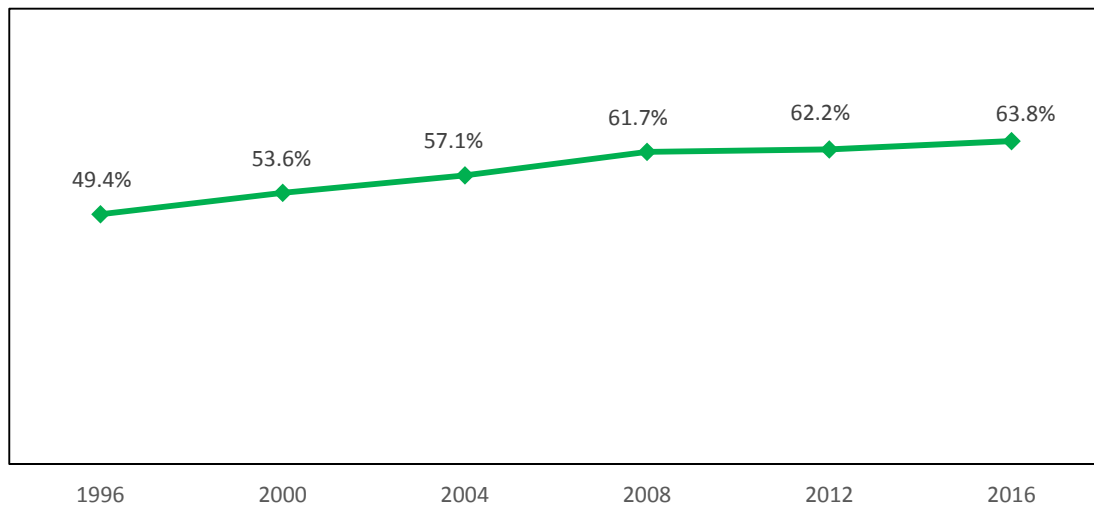
<http://www.census.gov/hhes/www/socdemo/voting/publications/p20/index.html>

Esta información proviene del Census Bureau's Current Population Survey (CPS) November Voter Supplements para cada año. Estos estimados son basados en una muestra de datos y una descripción de estos datos y sus comparaciones con la información oficial publicada por el gobierno federal se encuentra en:

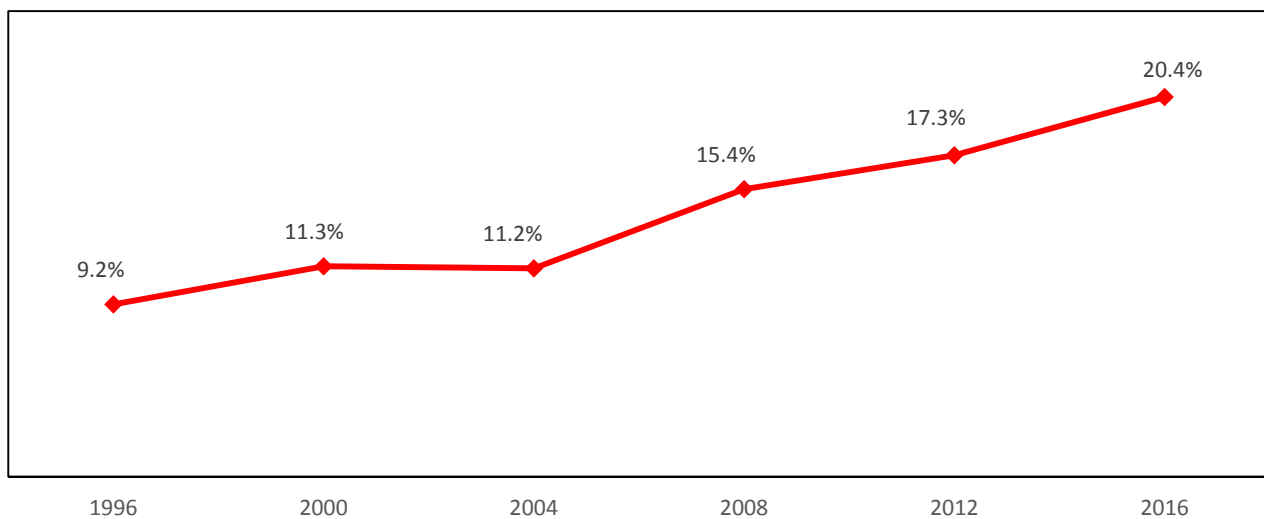
http://www.census.gov/hhes/www/socdemo/voting/publications/other/State%20User%20Note_Final.pdf

En el reporte mencionado anteriormente, la Oficina de Censo observa: "las estimaciones se encuentran también acompañadas de amplios márgenes de error, debido al pequeño tamaño de las muestras involucradas. A pesar de estos problemas, el Census Bureau's November supplement al CPS mantiene el recurso de información más comprensivo para examinar tendencias en la composición social y demográfica del electorado en las elecciones federales." Por ende, la información presentada en este informe debe usarse con cautela, pues sirven de indicadores y pueden no ser precisos debido a márgenes desconocidos de error.

Gráfica 6
 Porcentaje del electorado latino de la Florida que vota, 1996 - 2016



Gráfica 7
 Latinos como porcentaje de la población votante total de la Florida, 1996 - 2016



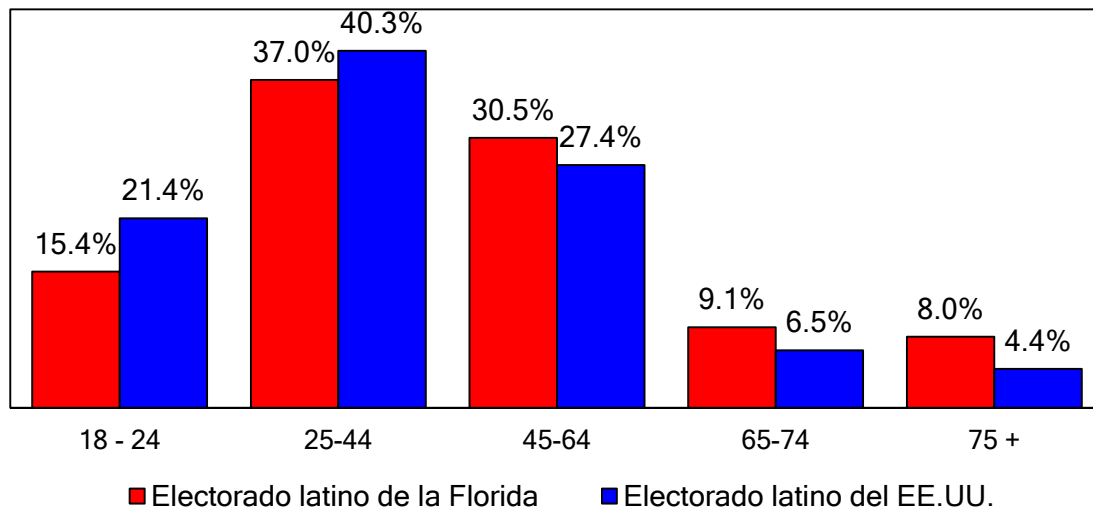
¿Por qué los latinos de la Florida se inscriben y votan en mayores tasas que el promedio nacional?

El factor edad

Una de las mayores razones por las cuales los latinos de la Florida se inscriben y votan en proporciones más altas que el promedio del latino en todo el país es que cayeron en las categorías de personas de edad avanzada que las que se encuentran a lo largo de EE.UU. Este es un factor importante, ya que los latinos mayores, en general, se registraron y votaron en tasas más altas que los jóvenes. Incluso, hasta los latinos jóvenes se registraron y votaron en tasas más altas en la Florida que en el resto de la nación en las elecciones presidenciales de 2012.

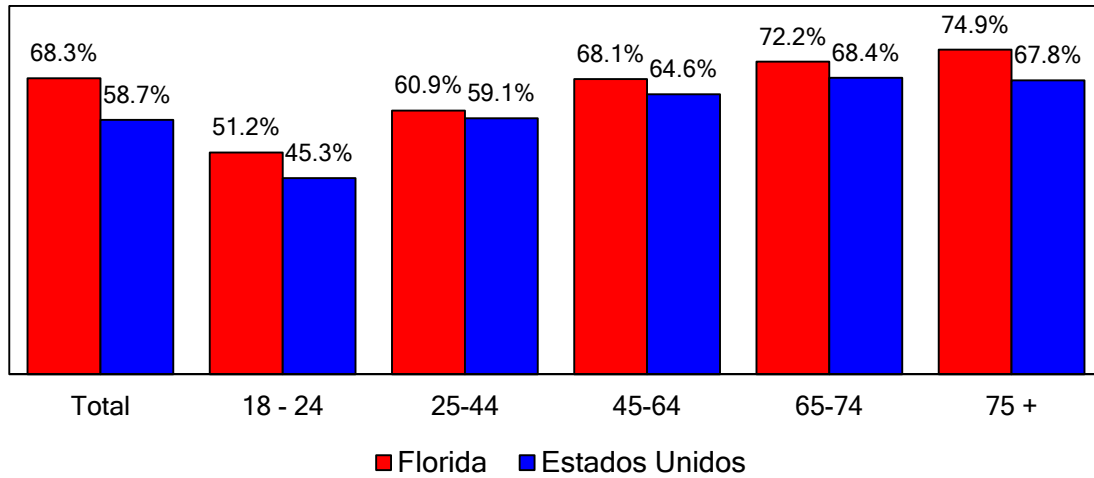
A lo largo de Estados Unidos, el 62% del electorado latino a partir de 2014 se encontraba entre las edades de 18 y 24 años y 25 y 44 años. En la Florida, el 52% está en esta categoría de edad (ver gráfica 8).

Gráfica 8
Electorado latino en la Florida y los Estados Unidos por edad, 2014

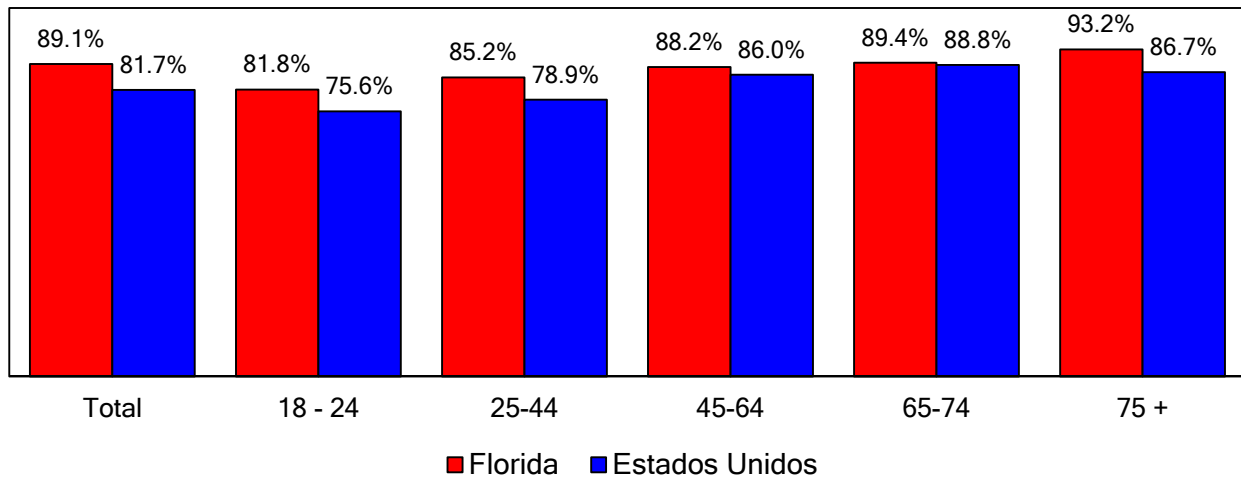


Las tasas de registro de votantes, los porcentajes de votantes inscritos que realmente acudieron a las urnas en cada categoría de edad y el porcentaje del electorado latino que votó en la Florida en la elección presidencial de 2012 fueron significativamente más altas que el promedio nacional latino y no hay razón para sospechar que dichas tasas no permanecerán muy altas para la elección de noviembre de 2016. (Ver gráficas 9-11)

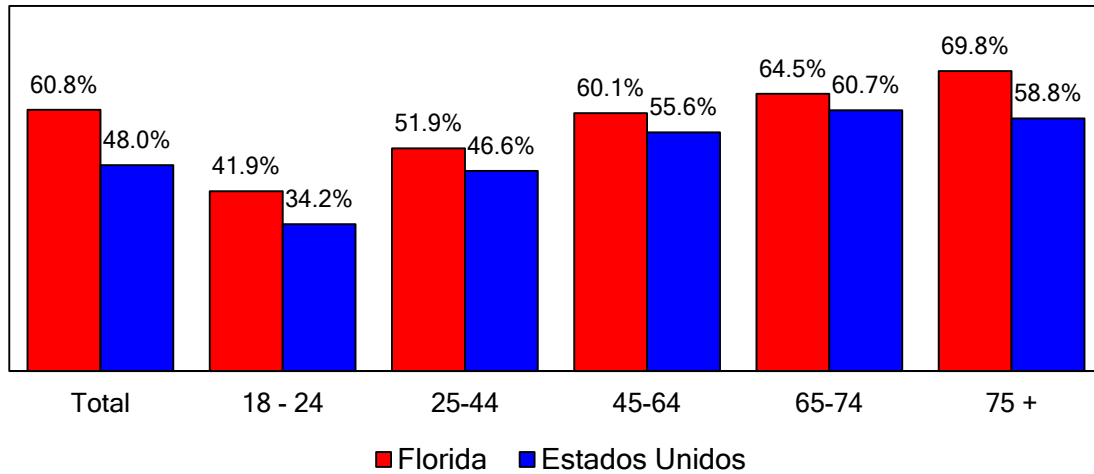
Gráfica 9
 Porcentaje del electorado latino en la Florida y en los Estados Unidos inscrito para la elección presidencial de 2012 por edad



Gráfica 10
 Porcentaje del electorado latino inscrito en la Florida y los Estados Unidos que votó en la elección presidencial de 2012 por edad

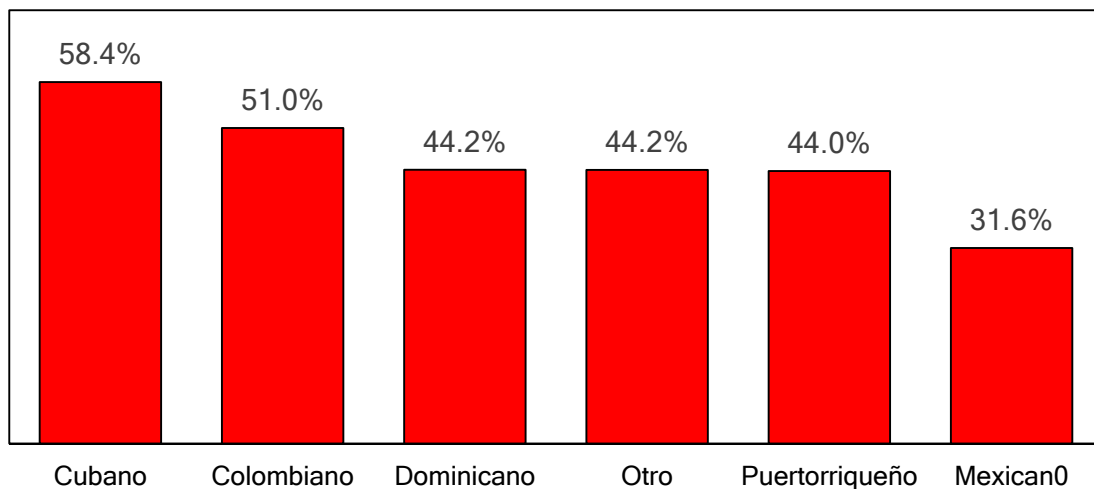


Gráfica 11
 Porcentaje del electorado Latino en la Florida y los Estados Unidos que votó en la elección presidencial de 2012 por edad



Entre las nacionalidades principales que componen el electorado latino de la Florida, los cubanos tenían el perfil con la edad más avanzada y eran los que más tendían a inscribirse para votar, seguidos de los colombianos, los dominicanos, los puertorriqueños y los mexicanos. (Ver gráfica 12, que considera estas nacionalidades por su electorado de 45 o más años como un porcentaje del electorado total para cada subgrupo nacional de latinos).

Gráfica 12
 Porcentaje del electorado en la Florida de 45 años de edad o más por nacionalidad latina, 2014



El factor sexo

Las mujeres constituyeron el 53% del electorado latino en Florida en 2014. En las categorías de edad más avanzada, su porcentaje entre el número total de potenciales votantes fue todavía más alto. Esto es de importancia porque las latinas mayores se inscribieron y votaron en tasas más altas que los más jóvenes de ambos sexos en todo el país a nivel nacional y específicamente en la Florida en la elección presidencial de 2012. (Ver tabla 4).⁴ El número de mujeres en el electorado latino de la Florida en cada categoría de 25 años y más fue más alto que el número de hombres. Esto explica parcialmente las tasas de registro y votación más altas entre todos los latinos del estado en 2012. Este probablemente también será el caso en noviembre de 2016.

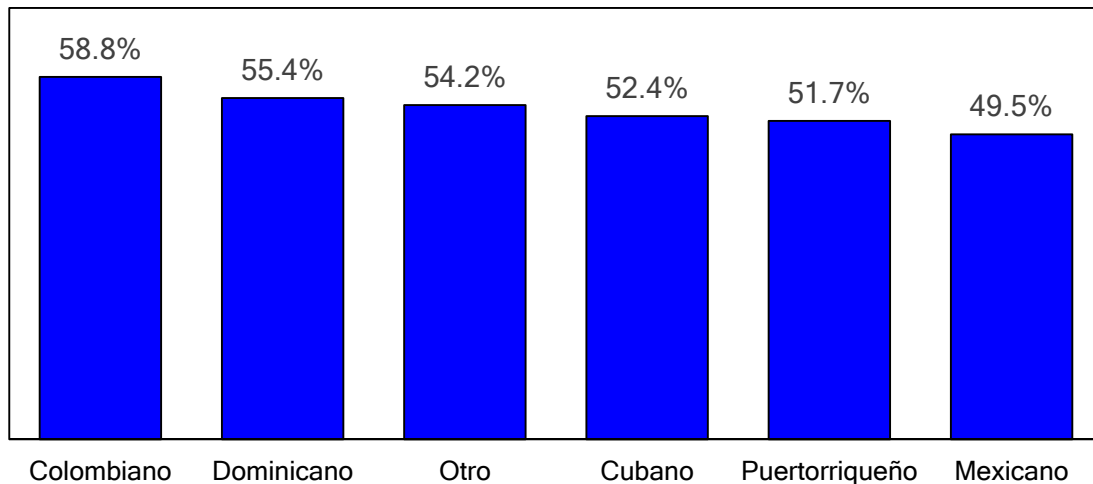
Tabla 4
Porcentaje del electorado latino de la Florida inscrito y votante en 2012
y porcentaje del electorado latino femenino por edad, 2014

	% Electorado latino inscrito en la Florida 2012	% del Electorado latino votante en la Florida 2012	Mujeres como % de categoría edad en electorado Latino de la Florida 2014
18 a 24	51.2%	41.9%	49.5%
25 a 34	60.9%	51.9%	50.5%
35 a 44	68.1%	60.1%	52.1%
45 a 64	72.2%	64.5%	53.7%
65+	74.9%	69.8%	58.3%
Total	68.3%	60.8%	52.9%

Si examinamos el electorado de las nacionalidades principales de la Florida, con excepción de los mexicanos, cada uno tenía más mujeres que hombres, de acuerdo con información del censo de 2014. Las colombianas lideran el paso con casi el 59% del total de las votantes elegibles, seguidas de las dominicanas con 55%, las cubanas y las puertorriqueñas con el 52% y las mexicanas con cerca de la mitad. (Ver gráfica 13).

⁴ Las categorías de edades que se usaron para examinar el factor sexo del electorado latino son diferentes que las que se usaron en las Gráficas 8 al 12. Estas son las categorías que usa la oficina del censo para determinar la estructura de edad por estado. Ver Tabla 4c en <https://www.census.gov/hhes/www/socdemo/voting/publications/p20/2012/tables.html>

Gráfica 13
Porcentaje del electorado latino femenino de la Florida
por nacionalidad, 2014



El factor nivel educativo

No hay información específica de las tasas de participación del votante en la Florida por nivel educativo, aunque hay datos a nivel nacional que concluyentemente indican que en 2012, las tasas de registro de votación y participación para la elección presidencial fueron significativamente más altas entre el electorado con niveles más altos de educación. (Ver gráfica 14).⁵

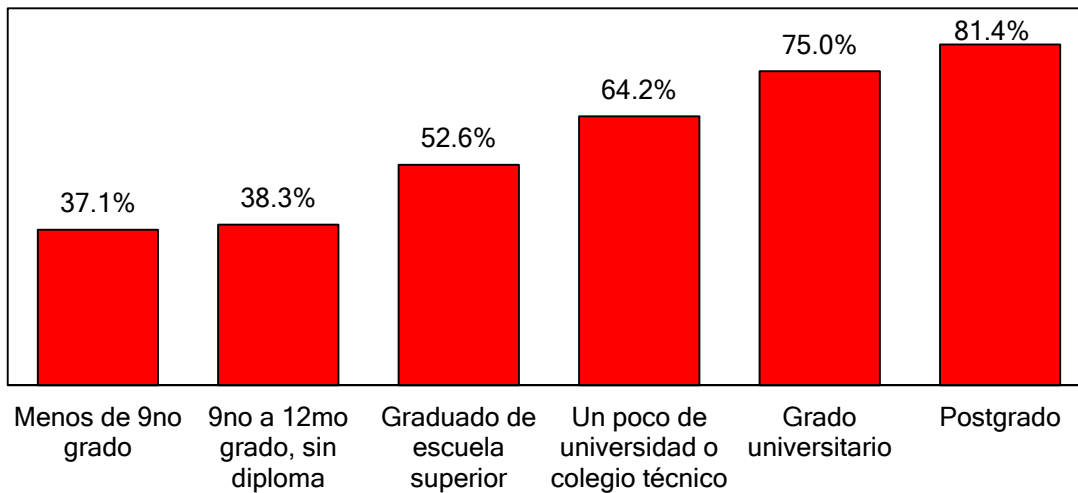
La información sobre esto solo ha sido recopilada entre la población de 25 años y más. Los votantes potenciales muy jóvenes no están incluidos en las estadísticas disponibles. La información de 2014 sugiere que el electorado latino de la Florida tenía niveles académicos más altos que el promedio nacional y este fue uno de los factores que pudieron explicar las tasas de participación y votación en el estado.

En 2014, el 18,6% de los latinos mayores de 25 años elegibles para votar en Estados Unidos habían obtenido un diploma de técnico superior o más. En la Florida, el 24,7% del electorado latino en este mismo grupo de edad se había graduado de la universidad o escuela profesional o había obtenido un grado más alto.

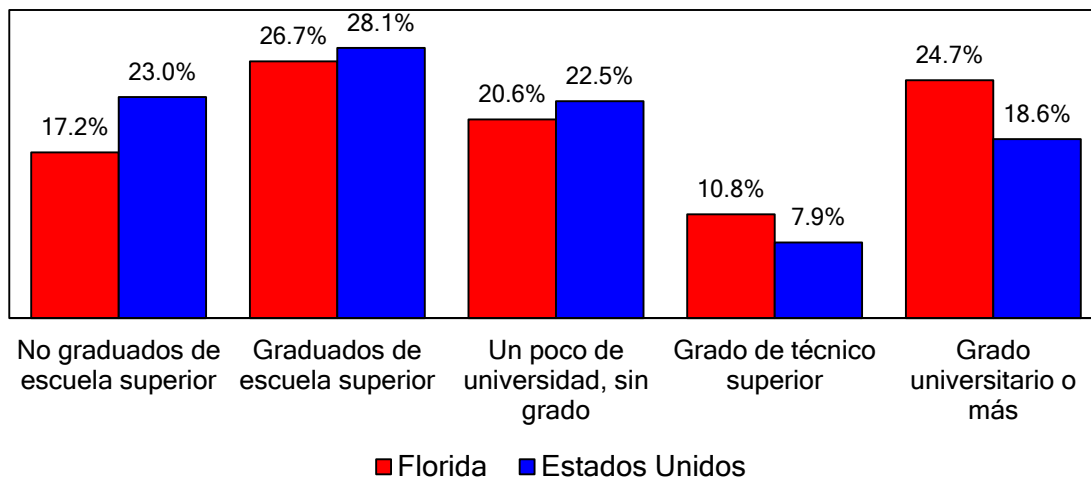
Si agregamos a quienes habían obtenido un título de técnico superior con los graduados de universidad o más, 35,5% del electorado latino en Florida de 25 años o más queda incluido en estas categorías, comparado con el 26,5% de los latinos en todo Estados Unidos. Aunque el electorado menor de 25 años no está incluido en esta data, las estadísticas sugieren fuertemente que los latinos elegibles para votar estaban más preparados en la Florida que los sujetos del promedio nacional y esto puede ser factor para las mayores tasas de inscripción y participación del electorado latino del estado. (Ver gráfica 15).

⁵ La gráfica 14 se basa en los datos de la Tabla 5 en el U.S. Census Bureau's Voting and Registration in the Election of November 2012 - Detailed Tables en <https://www.census.gov/hhes/www/socdemo/voting/publications/p20/2012/tables.html>

Gráfica 14
 Porcentaje del electorado elegible en los Estados Unidos que votó en la elección presidencial de 2012 por nivel educativo

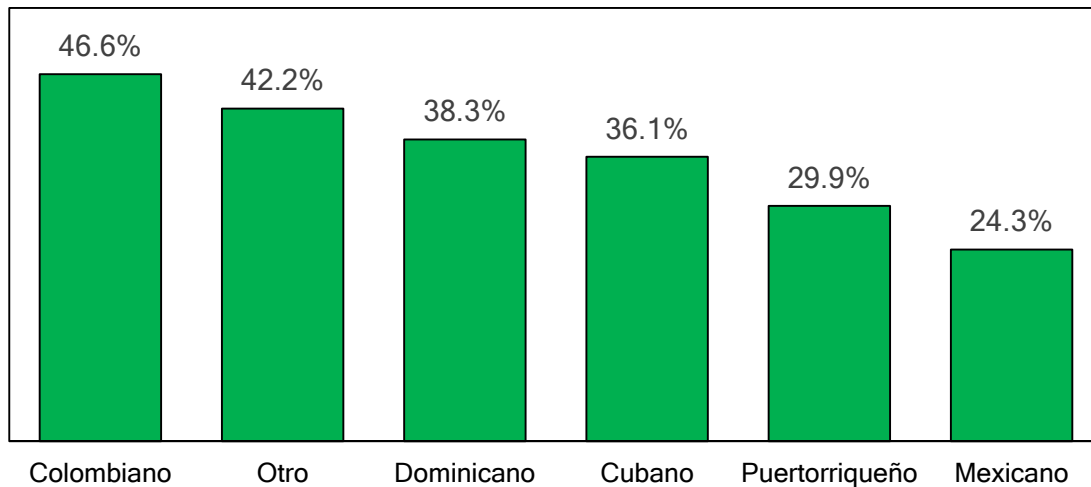


Gráfica 15
 Nivel educativo del electorado latino en la Florida y los Estados Unidos, 2014 (población de 25 años de edad o más)



Cuando los niveles académicos más altos son examinados entre el electorado latino por nacionalidad, cerca del 47% de los colombianos es técnico superior o más, 38% de los dominicanos, 36% de los cubanos, 30% de los puertorriqueños y 24% de los mexicanos. Con toda probabilidad, los grupos nacionales con grandes porcentajes de sus electorados poseedores de un título de técnico superior universitario o más, tenían tasas de participación y votos más altos. (Ver gráfica16).

Gráfica 16
Porcentaje del electorado latino de la Florida con grado técnico superior o más por nacionalidad, 2014



Patrones de votación de las nacionalidades latinas en la Florida en elecciones presidenciales anteriores

No hay información sistemática sobre las tasas de participación de los latinos por su nacionalidad ni sobre el origen de quienes votaron en procesos electorales anteriores. Lo que sí hay, es data de encuestas a boca de urna basadas en muestras relativamente pequeñas, las cuales indican que la tradicional inclinación republicana del voto cubano-americano se movió decisivamente hacia los demócratas y hacia el presidente Obama en la elección presidencial de 2012. La encuesta de The Miami Herald posterior a la elección tenía al presidente Obama acumulando al 48% del voto cubano y al 52% votando por Mitt Romney.⁶ PEW Hispanics indica que los cubanos de la Florida votaron en 49% por Obama en 2012 y en 47% por Romney, un desplazamiento titánico del 78% del voto cubano-americano ganado por el presidente Bush en 2004.⁷

En 2012, 60% de los cubanos de la Florida nacidos en Estados Unidos votaron por el presidente Obama, aunque constituyeron solo el 20% de los votantes cubanos. Data publicada por el American Community Survey de 2014 indica que el 33% del electorado de origen cubano nació en Estados Unidos, aunque las tasas de inscripción y votación para 2016 no pueden ser pronosticadas. En

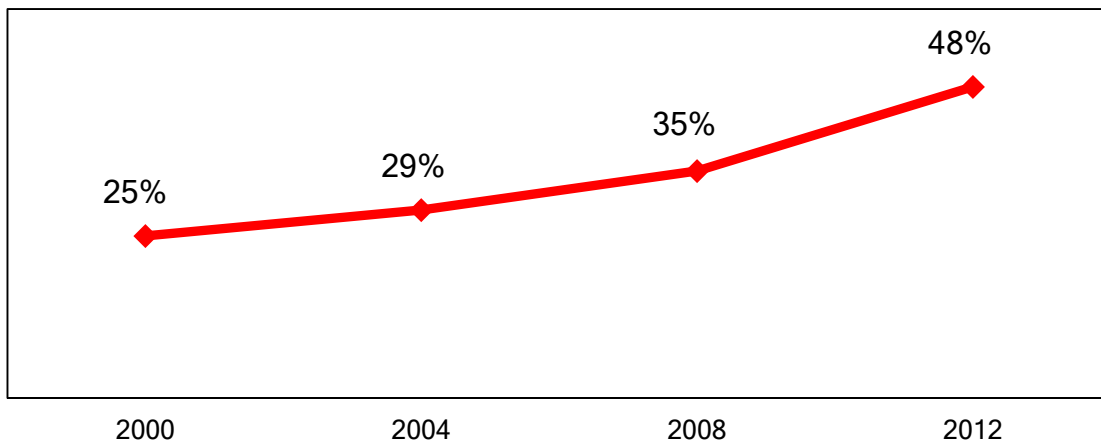
⁶ Vea The Miami Herald, 8 noviembre 2012, "Poll: Obama got big share of Cuban American vote, won among other Hispanics in Florida" en <http://www.miamiherald.com/news/politics-government/article1944391.html>

⁷ Vea Jens Manuel Kronstad, , "After decades of GOP support, Cubans shifting toward the Democratic Party" Pew Hispanic Research Center, 24 junio 2014, en <http://www.pewresearch.org/fact-tank/2014/06/24/after-decades-of-gop-support-cubans-shifting-toward-the-democratic-party/>

contraste, el 55% de los cubanos nacidos en Cuba votaron por los republicanos en la elección presidencial de 2012.

Es inevitable que un porcentaje más grande de los cubanos en la Florida será compuesto de los nacidos en EE.UU. en 2016 y en futuras elecciones presidenciales. Los patrones en la tendencia de voto indican que ellos han apoyado a los candidatos demócratas de manera más fuerte en cada elección presidencial después de 2000 y esto significará que, muy probablemente, el candidato demócrata de 2016 pueda obtener una mayor participación del apoyo cubano en la Florida que el 48% o 49% obtenido por Obama en 2012. (Ver gráfica 17).

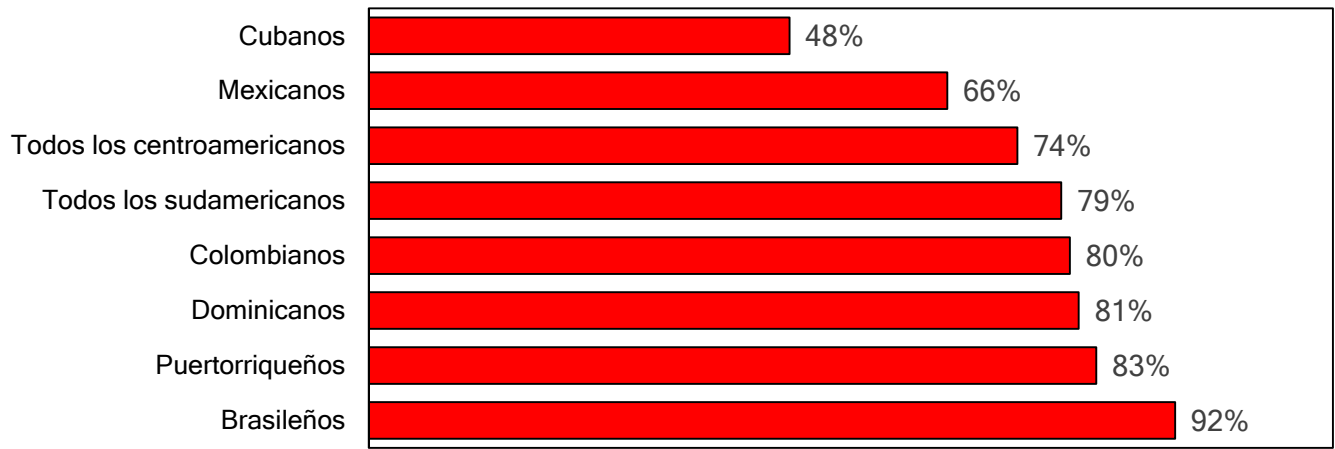
Gráfica 17
Preferencia de los cubanos de la Florida por candidato demócrata en elecciones presidenciales, 2000 - 2012 (encuestas a boca de urna)



Fuente: Benedixen and Amandi International "Exit Poll of Hispanic Voters in Florida," 8 noviembre 2012, p. 14 disponible en:
<http://bendixenandamandi.com/wp-content/uploads/2011/05/ElectionResults-ExitPoll.pdf>

En 2012, el 83% de los puertorriqueños de la Florida, el segundo grupo de voto nacional latino votó por el presidente Obama de acuerdo con encuestas a boca de urna de Benedixen y Amandi. Entre los otros 3 grupos más grandes, 66% mexicanos, 80% de colombianos y 81% de los dominicanos, votaron por Obama en 2012. Al sumar todos los grupos latinos, el 79% de todos los sudamericanos y el 74% de centroamericanos votaron por los demócratas en noviembre de 2012. (Ver gráfica 18).

Gráfica 18
Preferencia de los votantes latinos de la Florida por el presidente Barack Obama en la elección presidencial de 2012 por nacionalidad (encuestas a boca de urna)



Fuente: Bendixen and Amandi International "Exit Poll of Hispanic Voters in Florida," 8 noviembre 2012, p. 14 disponible en: <http://bendixenandamandi.com/wp-content/uploads/2011/05/ElectionResults-ExitPoll.pdf>

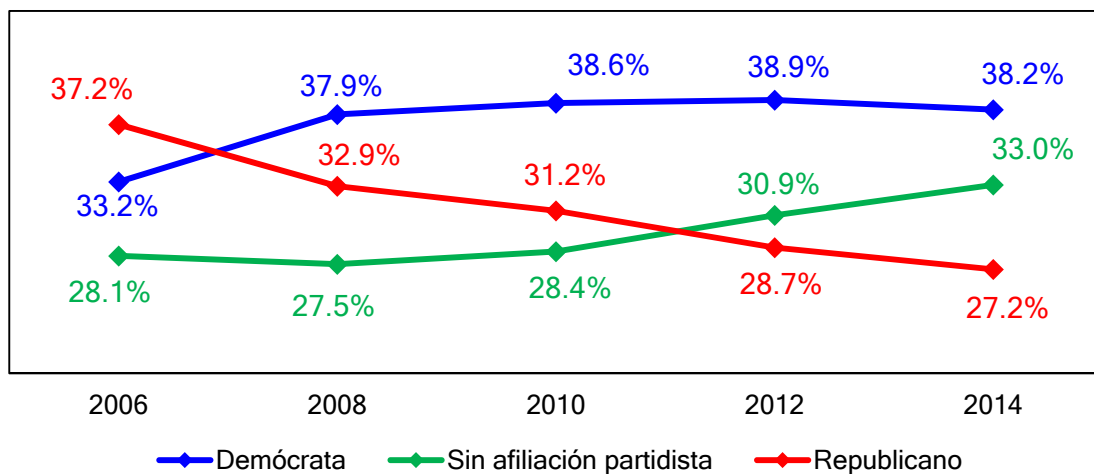
Es imposible predecir las futuras tasas de registro y voto de cualquier subgrupo nacional latino en las elecciones de 2016. Se sabe que el electorado latino es más grande de lo que fue en 2012 y CLACLS ha proyectado que los votantes latinos compondrán cerca del 20% del total en noviembre de 2016, una alza del 17% de 2012. Los cubanos son el único grupo nacional latino que apoyó por un margen muy estrecho a Romney en 2012, de acuerdo con las encuestas a boca de urna. Pero el 72% del electorado de la Florida no era cubano, según los datos del censo de 2014. Si el extraordinario apoyo al presidente Obama entre los votantes latinos no cubanos de todas las nacionalidades se mantiene en 2016, el candidato republicano enfrentará una situación complicada para llevarse el estado. Hay poca duda sobre si el voto latino determinará el resultado de la elección de la Florida en noviembre de 2016.

Inscripción de votantes y afiliación partidista entre los latinos de la Florida 2006-2014⁸

Los latinos de la Florida favorecieron a Obama en la reelección presidencial de 2012, y claramente ha habido un movimiento decisivo en la afiliación partidista de los votantes inscritos en el estado desde 2006, cuando el Florida State Board of Elections comenzó a recolectar sistemáticamente información sobre la afiliación partidista de los votantes latinos inscritos.

En 2006, el 37% de los latinos se inscribió como republicano para votar en las elecciones intermedias de ese año. Este porcentaje bajó firmemente para cada elección subsecuente y en 2014, el 27% de todos los latinos votantes se inscribió como republicano. En el mismo periodo, los latinos inscritos como demócratas subieron del 33% al 38% y los latinos sin afiliación partidista o independientes, incrementaron del 28% al 33% del electorado oficial inscrito en el estado. (Ver gráfica 19).

Gráfica 19
 Latinos inscritos en la Florida por afiliación partidista
 2006 - 2014



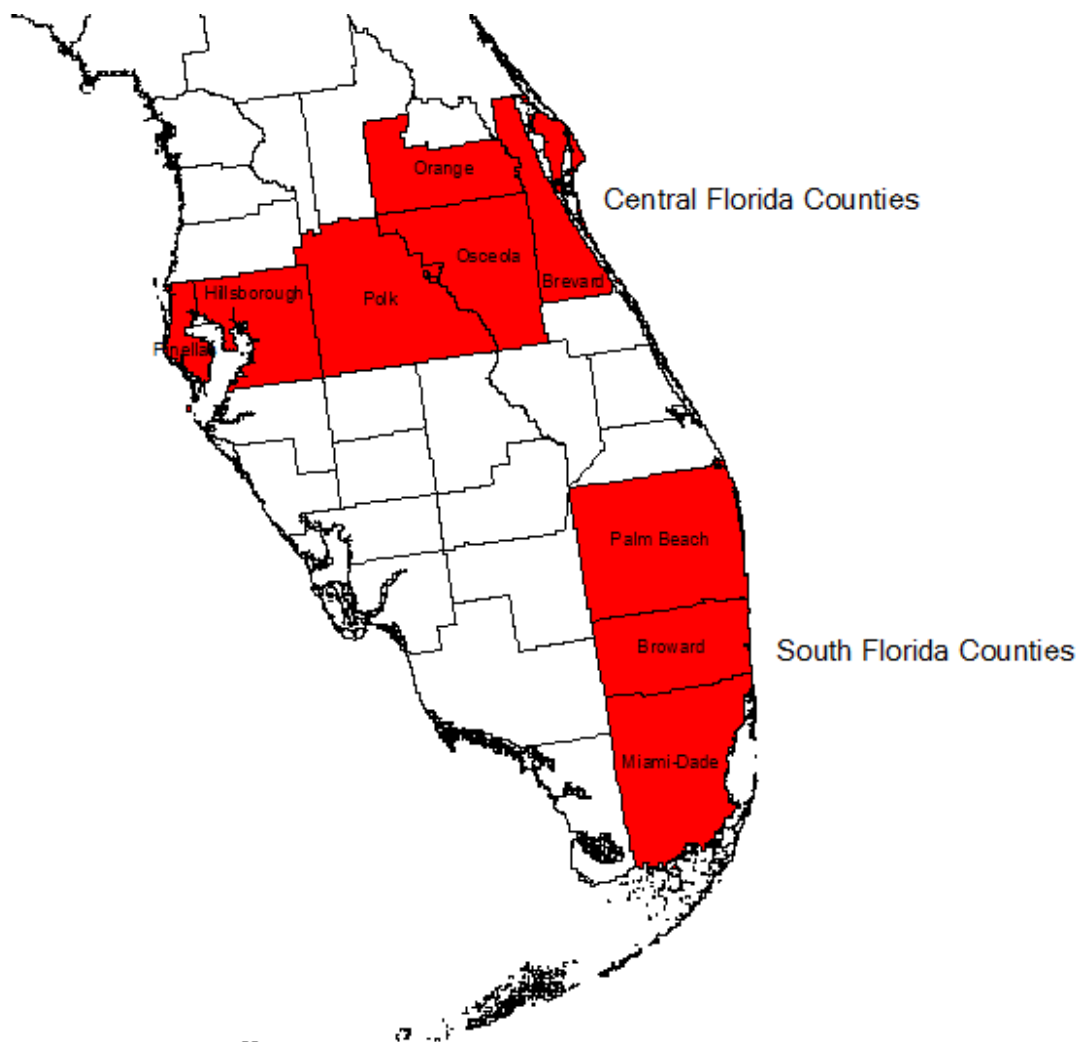
En 2014, los latinos constituyeron el 11% de todos los republicanos inscritos en el estado; 14% como demócratas y 21% de los floridanos inscritos como independientes o sin afiliación partidista. (Ver tabla 5). No hay manera de predecir cómo los latinos independientes votarán en la elección de 2016. Dado el nivel de apoyo demócrata en la elección de 2012 y la retórica antiinmigrante de los aspirantes republicanos más importantes en el momento que se publica este reporte en marzo de 2016, hay una pequeña razón para esperar que haya un giro entre los votantes latinos frente al candidato presidencial republicano en noviembre de 2016.

Tabla 5
 Latinos de la Florida como porcentaje del total
 de votantes inscritos por afiliación partidista, 2014

Demócrata	14.3%
Sin afiliación partidista	20.6%
Otro	8.0%

⁸ La Florida Department of State, Division of Elections, no recopiló datos de los latinos hasta 2006, aunque sí lo hizo de blancos y negros. La data de esta sección puede ser su sitio web: <http://dos.myflorida.com/elections/data/statistics/voter-registration-statistics/>

Condados del centro y sur de la Florida



La información de inscripción electoral de 2014 indica que el 83,8% de los votantes latinos inscritos en la Florida se encontraban en los condados del centro y el sur, representados en el mapa 1. Los condados de Miami-Dade, Broward y Palm Beach tenían el 57,4% de todos los latinos y el 26,4% se encontraba en los condados de Pinellas, Polk, Orange, Osceola, Seminole, Brevard y Hillsborough.

Entre las dos nacionalidades más grandes del estado, 79% del total de la población cubana vivió en el sur de la Florida y otro 12% en el centro del estado durante 2014. El 90% de todos los cubanos en la Florida se encontraron en estas dos regiones. Mas del 80% del total del electorado cubano estaba viviendo en el sur de la Florida y otro 11% en el centro en 2014.

Los puertorriqueños no estuvieron igual concentrados. Cerca de la mitad de la población puertorriqueña vivió en el centro de la Florida en 2014 y otro cuarto fue encontrado en los condados del sur. Cerca de la misma porción del electorado latino fue encontrado en cada región. (Ver tabla 6).

Tabla 6
Porcentaje de la población y electorado cubano y puertorriqueño
de la Florida viviendo en el sur y centro del estado, 2014

Porcentaje de la población total			
	Sur de Florida	Centro de la Florida	Total
Cubana	78.5%	11.6%	90.2%
Puertorriqueña	25.0%	49.1%	74.1%

Porcentaje del electorado total			
	Sur de Florida	Centro de la Florida	Total
Cubano	80.2%	10.8%	91.0%
Puertorriqueño	25.9%	49.0%	74.8%

Centro de la Florida

En esta zona, los latinos constituyeron el 14% del total de los votos registrados en 2014 y el 45% de ellos se inscribió como demócrata, 36% sin afiliación partidista y 17,2% como republicano. (Ver tablas 7 y 8).

Tabla 7
Votantes inscritos en el Centro de la Florida por raza y etnia
en la elección general de 21014

Blancos no hispanos	2,175,314	66.2%
Latinos	458,088	13.9%
Negros no hispano	417,769	12.7%
Desconocido	81,361	2.5%
Asiáticos	75,619	2.3%
Otro	44,230	1.3%
Multiracial	20,939	0.6%
Indio Americano o Nativo de Alaska	10,573	0.3%
Total	3,284,116	100.0%

Fuente: Florida Department of State, Division of Elections, 2014 General Election, County Voter Registration by Party by Race, calculado 18 octubre 2014.

Nota: Los condados del Centro de la Florida incluyen Pinellas, Polk, Orange, Osceola, Seminole, Brevard, y Hillsborough.

Tabla 8
Afiliación partidista de los latinos inscritos para la
elección general de 2014 en el Centro de la Florida

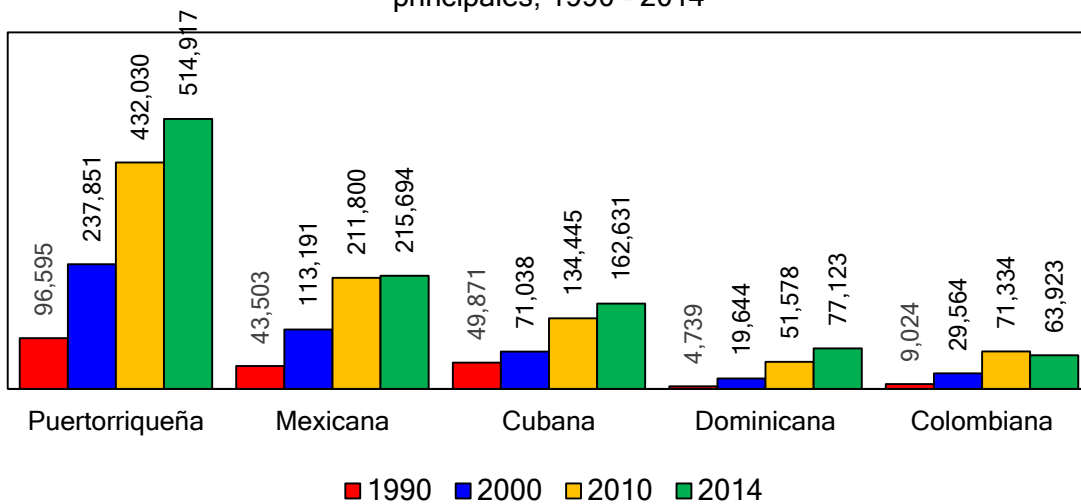
Demócrata	207,956	45.4%
Sin afiliación partidista	164,438	35.9%
Republicano	78,754	17.2%
Otro	6,940	1.5%
Total	458,088	100.0%

Fuente: Florida Department of State, Division of Elections, 2014 General Election, County Voter Registration by Party by Race, calculado 18 octubre 2014.

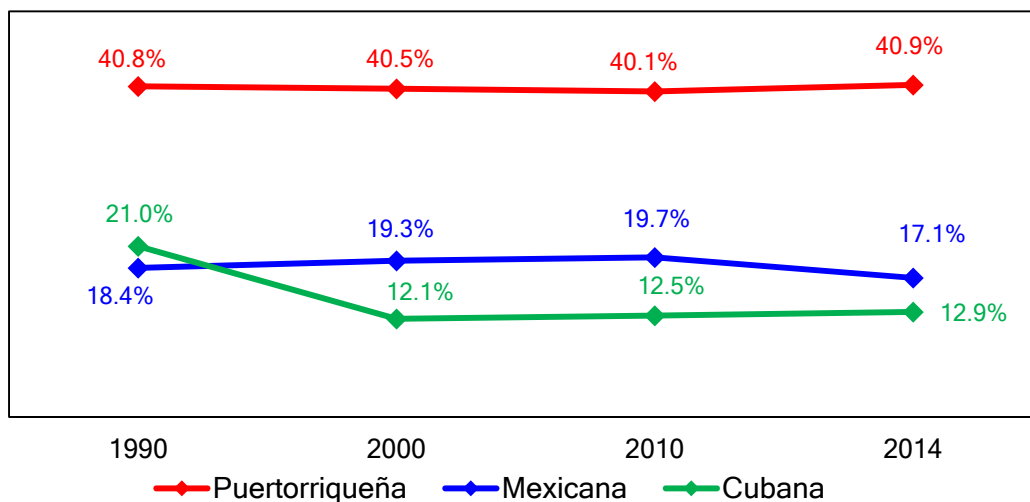
Nota: Los condados del Centro de la Florida incluyen Pinellas, Polk, Orange, Osceola, Seminole, Brevard, y Hillsborough.

El centro de la Florida se ha transformado entre 1990 y 2014 por la gran migración de latinos de varias regiones. La más numerosa ha sido la de los puertorriqueños, seguido de mexicanos, cubanos, dominicanos y colombianos. Mientras la población puertorriqueña se ha quintuplicado entre 1990 y 2014, su porcentaje entre todos los latinos del centro de la Florida se ha mantenido exactamente igual: 41% en 1990 y en 2014. Es la población cubana, la cual ha crecido en términos reales, la que ha caído como porcentaje de todos los latinos en Florida Central, desde el 21% en 1990 al 13% en 2014. (Vea gráficas 20 y 21).

Gráfica 20
La población latina en el Centro de la Florida por nacionalidades principales, 1990 - 2014

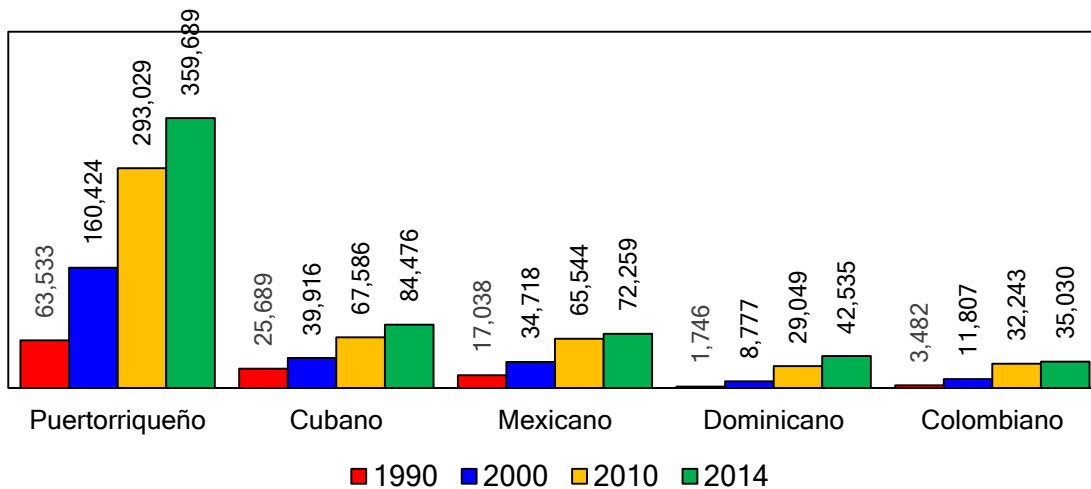


Gráfica 21
La población latina en el Centro de la Florida por nacionalidades principales (como porcentaje de todos los latinos), 1990 - 2014

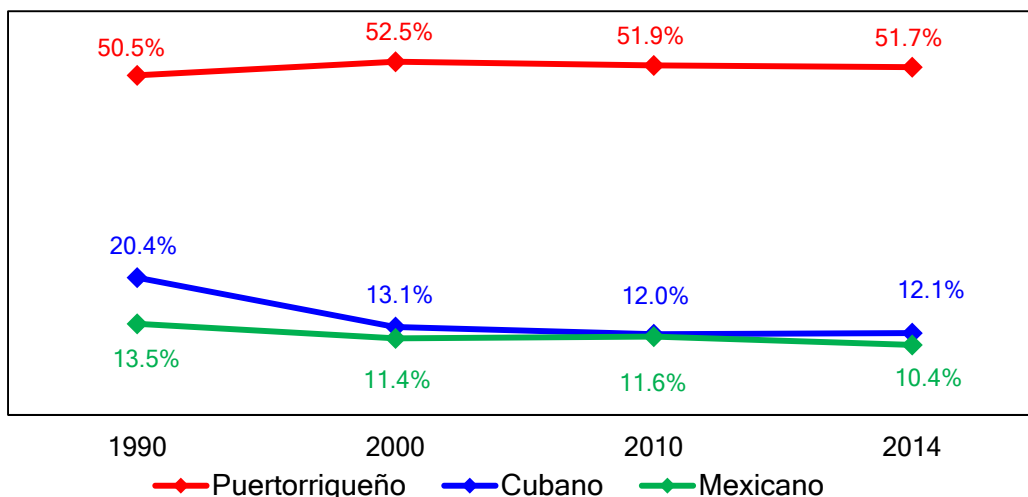


Dado que todos los puertorriqueños son ciudadanos estadounidenses, su participación en el electorado no ha aumentado significativamente desde 1990 cuando eran el 51% de todos los votantes elegibles en el centro de la Florida y el 52% en 2104. La historia “real” en la zona es el declive del electorado cubano que cayó del 20% al 12% de los votantes elegibles entre 1990 y 2014. (Ver gráficas 22 y 23). Aún así, en noviembre de 2016, la tasa de participación y la preferencia del voto puertorriqueño en el centro de la Florida podría ser de extraordinaria importancia para el resultado de la elección regional en una reñida competencia

Gráfica 22
El electorado latino en el Centro de la Florida por nacionalidades principales, 1990 - 2014



Gráfica 23
El electorado latino en el Centro de la Florida por nacionalidades principales (como porcentaje de todos los latinos), 1990 - 2014



Sur de la Florida

Los latinos de esta región comprendieron el 31% del total de los votantes inscrito en 2014 y el 34% se inscribió como demócratas, un porcentaje significativamente más bajo que en el centro de la Florida. Esto, muy probablemente, fue reflejo de una población más grande y de más edad, la cual constituyó 43% del electorado latino del sur de la Florida y de su tradicional sentimiento republicano. Cerca del 33% de todos los latinos de esta zona se inscribieron como republicanos en 2014, una cifra significativamente más alta que el 17% en el centro de la Florida y el 32% se inscribió sin afiliación partidista. (Vea tablas 9 y 10). Todavía, como fue en el caso del centro de la Florida, la mayoría de los votantes inscritos fue demócratas o independientes sin afiliación partidista.

Tabla 9
Votantes inscritos en el Sure de la Florida por raza y etnia
en elección general de 2014

Blancos no hispanos	1,391,769	43.2%
Latinos	996,773	31.0%
Negros no hispanos	596,590	18.5%
Desconocido	103,272	3.2%
Asiáticos	54,363	1.7%
Otros	52,728	1.6%
Multiracial	16,602	0.5%
Indio Americano o Nativo de Alaska	7,652	0.2%
Total	3,219,749	100.0%

Fuente: Florida Department of State, Division of Elections, 2014 General Election, County Voter Registration by Party by Race, calculado 18 octubre 2014.

Nota: Los condados del Sur de la Florida incluyen Miami-Dade, Broward, y Palm Beach.

Tabla 10
Afiliación Partidista de los latinos inscritos para la
elección general de 2014 en el Sur de la Florida

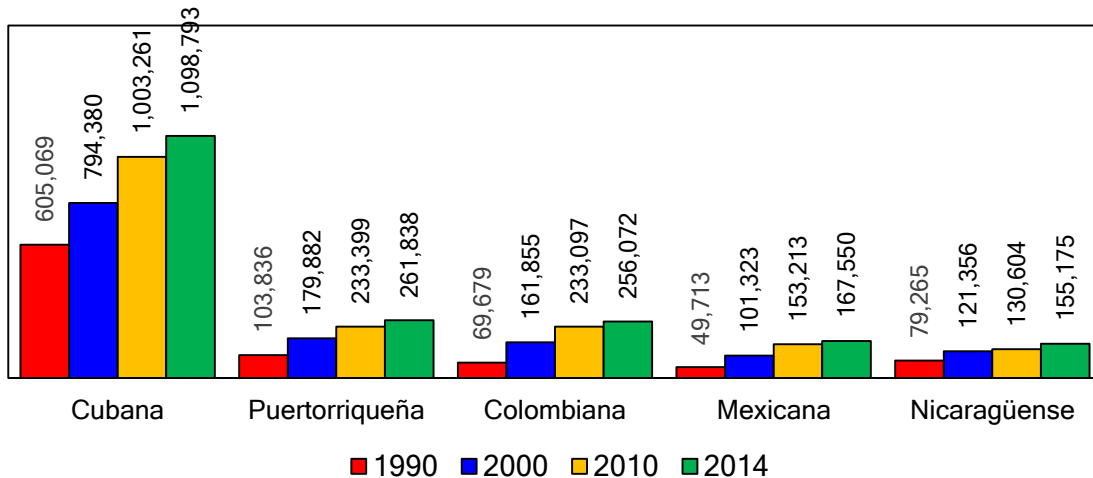
Demócrata	336,584	33.8%
Republicano	324,387	32.5%
Sin afiliación partidista	320,197	32.1%
Otro	15,605	1.6%
Total	996,773	100.0%

Fuente: Florida Department of State, Division of Elections, 2014 General Election, County Voter Registration by Party by Race, calculado 18 octubre 2014.

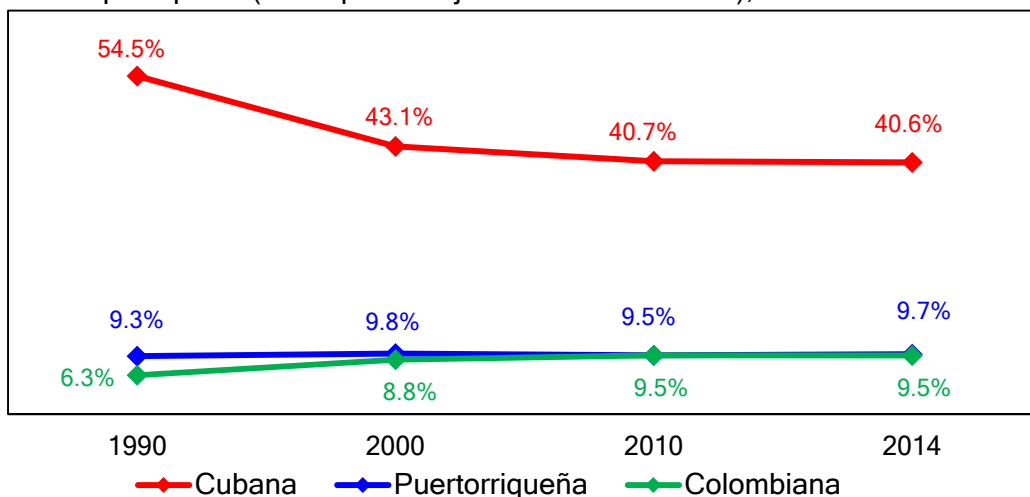
Nota: Los condados del Sur de la Florida incluyen Miami-Dade, Broward, y Palm Beach.

Los cubanos fueron todavía el mayor sector poblacional, con el 41% del total de la población latina del sur de la Florida en 2014. Pero este segmento cayó de la mayoría del 55% que poseía en 1990. No hubo otro subgrupo latino que alcanzara el tamaño de la población cubana en los 3 condados que componen el sur de la Florida, pero los no cubanos siguieron siendo la mayoría de la población total en 2014. (Ver Gráficas 24 y 25).

Gráfica 24
La población latina en el Sur de la Florida por nacionalidades principales, 1990 - 2014

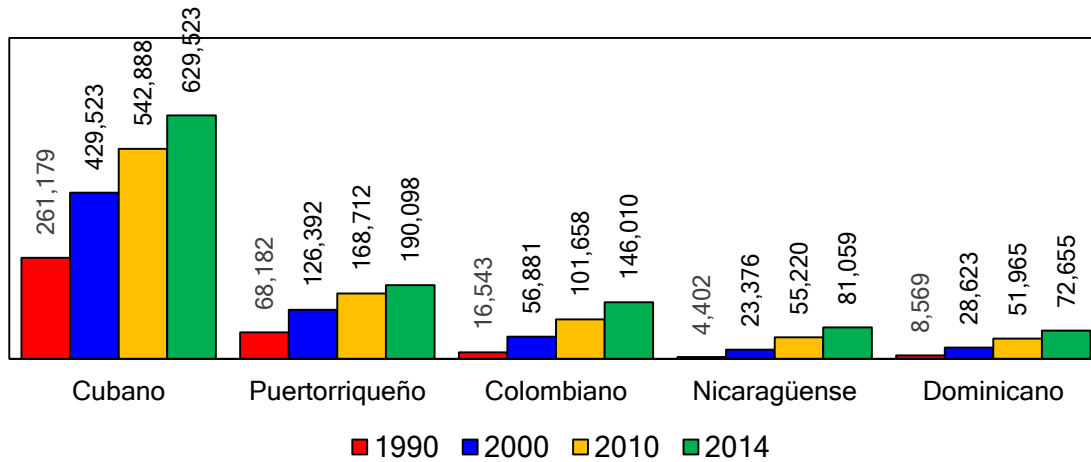


Gráfica 25
La población latina en el Sur de la Florida por nacionalidades principales (como porcentaje de todos los latinos), 1990 - 2014

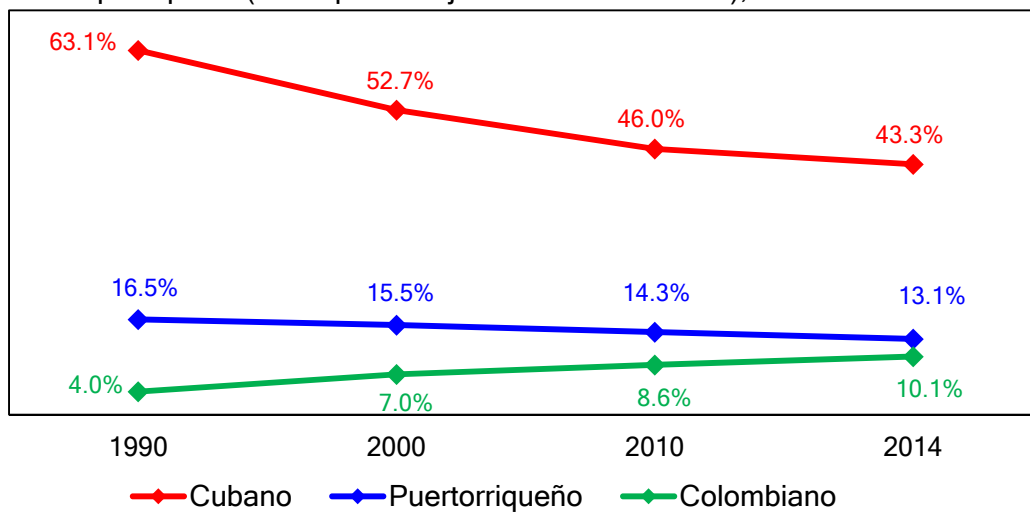


Los cubanos siguen siendo una pluralidad en el electorado del sur de la Florida, con el 43% en 2014, pero esto es significativamente menor al 63% del electorado latino que era cubano en 1990. Los puertorriqueños también han caído del 17% al 13% del electorado latino del sur de la Florida entre 1990 y 2014, reflejando el crecimiento de los colombianos y de otras nacionalidades latinas elegibles para votar. (Ver gráficas 26 y 27)

Gráfica 26
El electorado latino en el Sur de la Florida por nacionalidades principales, 1990 - 2014



Gráfica 27
El electorado latino en el Sur de la Florida por nacionalidades principales (como porcentaje de todos los latinos), 1990 - 2014



Conclusión

Las transformaciones demográficas ocurridas en la Florida entre 1990 y 2014 han resultado en un dramático cambio en las convicciones políticas del electorado latino de Cuba. El estado fue, en su momento, definido por el “voto cubano” en las elecciones presidenciales, pero este ya no es el caso. La población cubana ha crecido en términos reales, pero a razón de la llegada de puertorriqueños, centroamericanos y sudamericanos de varias nacionalidades, la población cubana ha caído como porcentaje del total de la población, del electorado y de los votantes. Para la elección de noviembre de 2016, más del 70% del electorado de la Florida será no cubano.

Dentro de la población votante cubana ha habido un claro cambio generacional, de la mano con otro en las preferencias políticas de los más jóvenes: los de la segunda generación. Los cubanos votaron en su momento sólidamente por los republicanos, pero esto fue diferente en la elección presidencial de 2012, cuando, de acuerdo con las preferencias electorales, el 48% de los cubanos se inclinó por la reelección de Obama. Esto fue mayor al 25% de todos los votantes que favorecieron a Al Gore en la competida carrera presidencial de 2000. Todos los demás grupos latinos del estado, de acuerdo con encuestas a boca de urna, apoyaron fuertemente al presidente Obama en 2012.

Un análisis de la inscripción electoral de los votantes revela un claro alejamiento del partido republicano desde 2006. Un significativo y más alto porcentaje de los latinos de la Florida se inscribió como demócratas o sin afiliación partidista. La sabiduría convencional es que no hay candidato republicano en 2016 que pueda llegar a la Casa Blanca en la elección presidencial de 2016 sin la victoria en Florida. No hay manera, por supuesto, de predecir qué tan diferente votarán los grupos étnicos/raciales del estado en noviembre de 2016, ni cuál será la tasa de votación.

Con respecto a los diversos factores latinos, son muy claros. Primero, jugarán un papel decisivo para determinar el resultado en Florida, mientras representarán cerca del 20% de todos los votos emitidos. Segundo, es muy seguro que apoyarán al candidato demócrata por un amplio margen comparado con el índice del 60% en 2012. Tercero, será sumamente complejo para el candidato republicano ganar en la Florida por este cambio en la estructura demográfica, los patrones de inscripción electoral y las preferencias presidenciales entre los latinos del estado. En una reñida elección presidencial en Florida, los votantes latinos podrán determinar quien gana la Casa Blanca en noviembre de 2016.